

CYNGOR SIR YNYS MÔN

Templed Adroddiad Sgrwtini

Pwyllgor:	Sgrwtini Corfforaethol
Dyddiad:	11/9/19
Pwnc:	Adroddiad Perfformiad Blynyddol 18/19
Pwrpas yr Adroddiad:	Cyhoeddiad Statudol
Cadeirydd Sgrwtini:	Cyng Aled M Jones
Aelod(au) Portffolio:	Cyng Dafydd Rhys Thomas
Pennaeth Gwasanaeth:	Carys Edwards
Awdur yr Adroddiad:	Gethin Morgan
Rhif Ffôn:	01248 752111
E-bost:	GethinMorgan@ynysmon.gov.uk
Aelodau lleol:	n/a

1 – Argymhelliad/ion

Gofynir i'r Pwyllgor argymhell:

- y dylid cyhoeddi fersiwn terfynol o'r Adroddiad Perfformiad 2018/19 erbyn y dyddiad statudol ar ddiwedd mis Hydref a bod swyddogion yn cwblhau hyn mewn ymgynghoriad a'r Deilydd Portffolio fel y gellid ei gyhoeddi fel rhan o bapurau'r Cyngor (7.10.19)

2 – Cyswilt efo Cynllun y Cyngor / Blaenoriaethau Corfforaethol Arall

Defnyddir i fonitro Cynllun y Cyngor

3 – Egwyddorion Fel Canllaw ar gyfer Sgrwtini

Er mwyn cymhorthi Aelodau wrth graffu'r pwnc:-

- 3.1** Effaith mae'r eitem yn ei chael ar unigolion a chymunedau **[ffocws ar y cwsmer/ dinesydd]**
- 3.2** Edrych ar effeithlonrwydd ac effeithiolrwydd unrhyw newid arfaethedig – yn ariannol ac o ran ansawdd **[ffocws ar werth]**
- 3.3** Edrych ar unrhyw risgiau **[ffocws ar risg]**
- 3.4** Craffu'n cymryd rôl rheoli perfformiad neu warantu ansawdd **[ffocws ar berfformiad ac ansawdd]**
- 3.5** Edrych ar gynlluniau a chynigion o safbwynt:
 - hirdymor
 - atal
 - integreiddio
 - cydweithio
 - cynnwys**[ffocws ar lesiant]**

4 - Cwestiynau Sgriwtini Allweddol

1. Mae 54% o'n dangosyddion naill ai wedi cynnal neu wella eu perfformiad yn ystod 2018/19. Pa fesurau a roddwyd ar waith i gael yr effaith gadarnhaol hyn ar berfformiad a pha wersi y gellir eu ddysgu i ledaenu'r rhain ledled y sefydliad yn ystod 2019/20?
2. Gan ddefnyddio'r wybodaeth a gafwyd o adroddiad 2018/19 a ddylid blaenoriaethu meysydd perfformiad penodol ar sail risg yn ystod 19/20 a sut mae'r paneli sgriwtini yn chwarae eu rhan?

5 – Cefndir / Cyd-destun

- 1.1 Mae'n ofynnol i'r cyngor lunio a chyhoeddi ei Adroddiad Perfformiad Blynyddol erbyn 31 Hydref bob blwyddyn - dogfen statudol sydd yn dadansoddi perfformiad dros y flwyddyn ariannol flaenorol yn erbyn y gwellianau a'r blaenoriaethau amlinellwyd gan y Cyngor yn eu Amcanion Llesiant a'i Gynllun Corfforaethol.
- 1.2 Mae'r papur hwn yn amlinellu ein Adroddiad Perfformiad sy'n edrych yn ôl dros berfformiad y Cyngor ar gyfer 2018/19.
- 1.3 Mae'r Adroddiad yn edrych ar gynnydd y cyngor yn erbyn ein Dogfen Cyflawni Blynyddol ar gyfer 2018/19 fel amlinellwyd drwy ein 3 amcan penodol –
 - Sicrhau bod pobl Ynys Môn yn gallu ffynnu a chyflawni eu potensial tymor hir
 - Cefnogi oedolion a theuluoedd bregus a'u cadw'n ddiogel, yn iach ac mor annibynnol â phosibl
 - Gweithio gyda'n cymunedau er mwyn sicrhau eu bod yn gallu ymdopi'n effeithiol â newid a datblygiadau tra'n gwarchod ein hamgylchedd naturiol
- 1.4 Mae'r drafft hwn yn edrych ar yr allbynnau a'r canlyniadau yn erbyn yr hyn y ddywedasom y byddem yn ei gyflawni o dan yr amcanion uchod.
- 1.5 Rhan allweddol o'r Adroddiad Perfformiad terfynol fydd asesiad o berfformiad y Cyngor yn erbyn ei ddangosyddion perfformiad allweddol, sy'n edrych ar berfformiad blwyddyn ar flwyddyn. Mae'r adroddiad yn tynnu sylw at ein llwyddiannau a meysydd lle mae angen gwella ymhellach.

6 – Asesiad Effaith ar Gydraddoldeb [cynnwys effeithiau ar yr Iaith Gymraeg]

n/a

7 – Oblygiadau Ariannol

n/a

8 – Atodiadau

Atodiad A – Adroddiad Perfformiad Blynyddol 2018/19 (drafft)

9 - Papurau Cefndir (cysylltwch ag awdur yr Adroddiad am unrhyw wybodaeth bellach os gwelwch yn dda):

- Dogfen Cyflawni Blynyddol 18/19
- Cynllun y Cyngor 2017-2022

Cynnwys

Rhagair	2
Cyflwyniad.....	2
Sut rydym yn mesur a dadansoddi ein perfformiad	3
Dangosyddion perfformiad a dadansoddiad	5
Amcan 1: Sicrhau bod pobl Ynys Môn yn gallu ffynnu a chyflawni eu potensial tymor hir.....	8
Amcan 2: Cefnogi Oedolion a Theuluoedd Bregus i'w Cadw'n Ddiogel, yn Iach ac Mor Annibynnol â Phosib.....	16
Amcan 3: Gweithio gyda'n cymunedau er mwyn sicrhau eu bod yn gallu ymdopi'n effeithiol â newid a datblygiadau tra'n gwarchod ein hamgylchedd naturiol	25
Perfformiad Ariannol 2018/19.....	30
Casgliad	32
Gwybodaeth Bellach	33

DRAFT

Rhagair

I'w gadarnhau

Cyflwyniad

Ein nod ar gyfer y cyfnod 2017-2022 fel y nodir yn ein Cynllun Cyngor yw –

“Byddwn yn gweithio tuag at Ynys Môn sy'n iach ac yn llewyrchus lle gall teuluoedd ffynnu”

Y thema allweddol sy'n rhedeg trwy'r cynllun yw ein huchelgais i weithio â phobl Ynys Môn, ein cymunedau a'n partneriaid er mwyn sicrhau gwasanaethau o safon uchel a fydd yn gwella ansawdd bywyd i bawb ar yr Ynys.

Mae ymgynghoriadau diweddar â'n cymunedau, aelodau etholedig a staff wedi amlygu'r blaenoriaethau a ganlyn:

- Sicrhau bod pobl Ynys Môn yn gallu ffynnu a chyflawni eu potensial tymor hir
- Cefnogi oedolion a theuluoedd bregus a'u cadw'n ddiogel, yn iach ac mor annibynnol â phosibl
- Gweithio gyda'n cymunedau er mwyn sicrhau eu bod yn gallu ymdopi'n effeithiol â newid a datblygiadau tra'n gwarchod ein hamgylchedd naturiol

Fe wnaethom amlinellu beth fyddem yn ei wneud i gyflawni ein Cynllun Cyngor yn ein Dogfen Gyflawni Flynnyddol ar gyfer 2018/19. Bydd yr Adroddiad Perfformiad Blynyddol hwn yn adolygu'r cynnydd a wnaethom gyda'n camau gweithredu mewn perthynas â'n hamcanion ac yn cymharu ein perfformiad gyda mesurau allweddol.

Fe wnaethom nodi hefyd y byddwn yn gwneud ein gorau glas i sicrhau bod ein gwaith yn cyd-fynd 'r nodau ac egwyddorion o ddatblygu cynaliadwy sydd wedi eu hymgorffori yn y Ddeddf Llesiant Cenedlaethau'r Dyfodol. Mae ein hamcanion wedi eu cyfateb i'r rhain fel y gwelir yn nhabl 1 isod.

Amcanion y Cyngor a'r Cyswllt gyda Nodau Cenedlaethol	Llewyrchus	Gwydn	Iachach	Mwy cyfartal	Cymunedau cydlynol	Yr Iaith Gymraeg /	Yn fyd-eang gyfrifol
1. Sicrhau bod pobl Ynys Môn yn gallu ffynnu a chyflawni eu potensial tymor hir	✓	✓	✓	✓	✓	✓	✓
2. Cefnogi oedolion a theuluoedd bregus er mwyn eu cadw'n ddiogel, yn iach ac mor annibynnol â phosibl.		✓	✓	✓	✓	✓	
3. Gweithio gyda'n cymunedau er mwyn sicrhau eu bod yn gallu ymdopi'n effeithiol â newid a datblygiadau tra'n gwarchod ein hamgylchedd naturiol	✓	✓	✓	✓	✓	✓	✓

Tabl 1

Sut rydym yn mesur a dadansoddi ein perfformiad

Beth yw Rheoli Perfformiad?

Mae Rheoli Perfformiad yn broses lle mae'r cyngor a'i staff yn cydweithio i gynllunio, monitro ac adolygu ein blaenoriaethau corfforaethol trwy amcanion corfforaethol, amcanion y gwasanaethau ac amcanion unigol, o fewn adnoddau a ddyrannir.

Cynllun y Cyngor

Mae'r Cynllun Corfforaethol yn nodi Nodau ac Amcanion strategol y Cyngor ar gyfer y tymor etholiadol. Mae'n hysbysu'r broses o wneud penderfyniadau ar bob lefel yn y Cyngor ac yn:

- gosod y fframwaith yr ydym yn ei ddefnyddio i gynllunio, gyrru a darparu ein gwasanaethau
- dylanwadu ar y modd y byddwn yn llunio ein cyllideb yn flynyddol, ac yn
- helpu i fonitro cynnydd ac asesu beth y byddwn yn ei gyflawni bob blwyddyn.

Sut a phryd y caiff ei fonitro?

Bydd y Cynllun Corfforaethol yn cael ei gyflawni'r drwy wireddu'r Ddogfen Gyflawni Flynyddol (Ebrill – Mawrth). Bydd yn cael ei lunio ar ddechrau pob blwyddyn ariannol ac yn gosod manwl y Cyngor am 12 mis yn erbyn y Cynllun Corfforaethol. Ar ddiwedd y flwyddyn ariannol, ysgrifennir yr Adroddiad Perfformiad Blynyddol i adrodd ar y cynnydd a wnaed yn erbyn y Ddogfen Gyflawni Flynyddol dros y 12 mis diwethaf

Caiff y Cynllun Corfforaethol ei fonitro drwy amrywiaeth o sianelau sy'n cynnwys:

- Byrddau Rhaglen Trawsnewid Chwarterol;
- Adroddiad Cerdyn Sgorio Corfforaethol Chwarterol; ac
- Adolygiadau Gwasanaeth Blynyddol

Yn dilyn hynny, bydd adroddiadau a gynhyrchir gan ddefnyddio gwybodaeth o'r ffynonellau hyn yn cael eu hystyried gan ein swyddogaeth sgrwtini corfforaethol ac yna'r Pwyllgor Gwaith. Mae hyn yn sicrhau bod yr holl aelodau yn ymwybodol o'r cynnydd yr ydym yn ei wneud yn erbyn ein blaenoriaethau.

Byrddau Rhaglen Trawsnewid

Mae'r Byrddau Rhaglen Trawsnewid, a gynhelir bob chwarter, yn cael eu cadeirio gan y Prif Weithredwr a'r Ddirprwy Prif Weithredwr a byddant yn cynnwys Penaethiaid Gwasanaeth, Uwch Reolwyr, Aelodau o'r Pwyllgor Gwaith ac Aelodau Sgrwtini.

Mae gan y Byrddau Rhaglen gylch gwaith i fonitro a gyrru cynnydd ar Raglenni a Phrosiectau Newid perthnasol a rhoi hyder i Aelodau Etholedig ac Uwch Arweinwyr bod buddion a ragwelir ar gyfer y Cyngor a chymunedau yn cael eu gwreddu ac mae sicrhau hyn mewn modd amserol yn allweddol.

Adolygiadau Gwasanaeth

Disgwylir i bob gwasanaeth ymgymryd â dau Adolygiad Gwasanaeth bob blwyddyn a byddant yn cael eu cynnal a'u rheoli'n gorfforaethol:

1. Adolygiad Ariannol o'r Gwasanaeth

Y broses o ragweld arbedion o fewn gwasanaethau a gwaith trawsnewid y gellir ei ddefnyddio er mwyn cynorthwyo'r broses o osod cyllideb blynyddol y Cyngor.

2. Adolygiad o Berfformiad a Risg y Gwasanaeth

Gofynnir i'r gwasanaethau gwblhau hunan-asesiad gwasanaeth er mwyn gweld lle mae'r Gwasanaeth mewn perthynas â dangosyddion perfformiad, salwch, llywodraethiant, risg ac yn y blaen. Fe'i defnyddir er mwyn rhoi sicrwydd i'r UDA / Pwyllgor Gwaith bod cyfeiriad y gwasanaeth wedi'i alinio yn unol â chyfeiriad ehangach y Cyngor ac y defnyddir adnoddau mewn modd effeithiol.

Cerdyn Sgorio Corfforaethol

Datblygwyd y cerdyn sgorio corfforaethol er mwyn adnabod a hysbysu arweinwyr y Cyngor am y cynnydd yn erbyn dangosyddion sy'n dangos bod gweithgareddau'r Cyngor o ddydd i ddydd yn cael eu gweithredu'n llwyddiannus. Mae'n cynorthwyo i ddarparu sylfaen dystiolaeth drwy'r dangosyddion y gellir drafftio'r adroddiad perfformiad blynyddol ohono. Mae'n portreadu sefyllfa'r Cyngor yn erbyn ei amcanion gweithredol fel y'u hamlinellwyd ac y cytunwyd arnynt ar y cyd rhwng yr Uwch Dîm Arweinyddiaeth / Pwyllgor Gwaith a'r Pwyllgor Gwaith Cysgodol.

Mae adroddiad monitro'r cerdyn sgorio chwarterol yn amlinellu camau gweithredu lliniarol y mae'r UDA wedi eu hadnabod er mwyn gyrru a sicrhau gwelliannau. Bydd yr adroddiad hwn yn cael ei graffu gan y Pwyllgor Sgriwtini a'r Pwyllgor Gwaith lle gellir cael sicrwydd bod perfformiad yn cael ei reoli'n effeithiol ar draws y gwasanaeth.

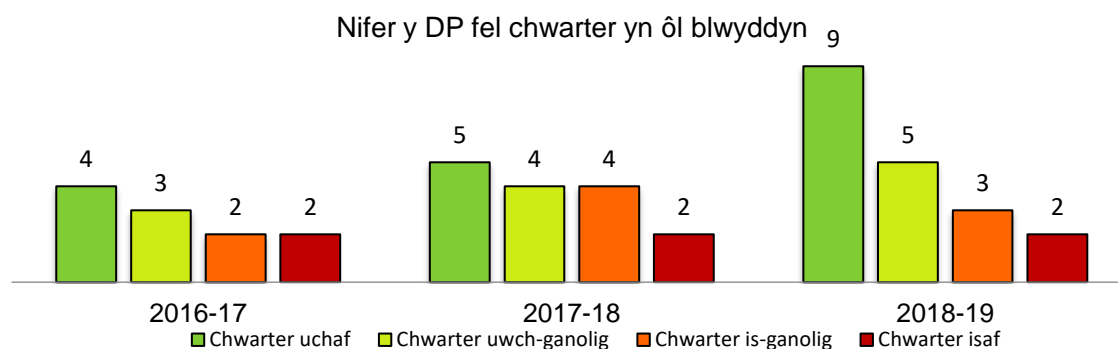
Dangosyddion perfformiad a dadansoddiad

Mae'r cyngor yn monitro ei berfformiad trwy'r cerdyn sgorio corfforaethol, mae'r dangosyddion o fewn y cerdyn sgorio'n adrodd ar ddangosyddion cenedlaethol a lleol.

Caiff Dangosyddion Cenedlaethol, sy'n cael eu hadnabod fel Mesurau Atebolrwydd Cyhoeddus (PAM) eu cyhoeddi ac yn draddodiadol maent wedi ei ddefnyddio i gymharu bob Awdurdod Lleol yn erbyn yr un dangosyddion.

Bob blwyddyn caiff y dangosyddion PAM eu hadolygu a chyflwynir dangosyddion perfformiad newydd i fonitro perfformiad ar sail genedlaethol. Yn ogystal â chynnwys dangosyddion perfformiad newydd yn y set data mae rhai hefyd yn cael eu dileu am nad ydynt yn berthnasol neu am nad ydynt yn cael eu monitro mwyach.

Mae Siart 1 isod yn dangos ein perfformiad ar gyfer y tair blynedd diwethaf o'i gymharu â'r set bresennol o ddangosyddion PAM, h.y. y dangosyddion PAM oedd yn cael eu monitro'n flaenorol ar gyfer 2016 i 2018, a'r dangosyddion perfformiad PAM sydd wedi'u cyhoeddi ar hyn o bryd ar gyfer 2018/19 sy'n cynnwys 3 o ddangosyddion ychwanegol newydd. Mae'r siart yn dangos bod 4 dangosydd perfformiad ychwanegol wedi'u hychwanegu i'r Chwarterel Uchaf, bod 1 yn llai o ddangosyddion yn y Chwarterel Canolrif Isaf a bod 2 yn parhau yn y Chwarterel Isaf.

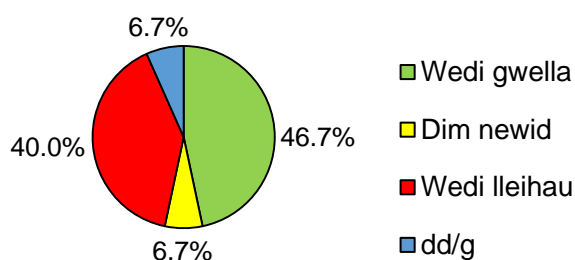


Siart 1

Mae'r siart cylch isod (siart 2) yn dangos bod 55% o'n dangosyddion wedi gwella neu gynnal eu perfformiad yn ystod 2018/19 a bod y perfformiad wedi dirywio mewn 40% ohonynt o gymharu â'r perfformiad yn 2017/18.

Mae 7% o'r dangosyddion yn ddangosyddion PAM newydd am y flwyddyn ac felly nid oes ganddynt ddata perfformiad ar gyfer 2017/18 er mwyn gallu cymharu.

Crynodeb o berfformiad y maes 2018-19



Siart 2

Rydym yn falch o adrodd, o blith y dangosyddion sydd wedi'u cyhoeddi, fod ein safle cenedlaethol wedi gwella eto eleni. Credwn y dylai'r mwyafrif o'r dangosyddion PAM sydd heb eu cyhoeddi hyd yma berfformio'n dda hefyd os yw'r perfformiad yn aros yn debyg i 2017/18. Bydd yr holl ddangosyddion PAM yn cael eu cyhoeddi erbyn mis Rhagfyr 2019 a gellir gweld y dangosyddion sydd wedi eu cyhoeddi eisoes yn Atodiad 1.

Er mwyn gwella ein perfformiad cenedlaethol yn 2019/20, fel rhan o adolygiad i berfformiad a oedd yn cynnwys gweithdy gyda chynrychiolaeth o'r Uwch Dîm Arweinyddiaeth ac Aelodau Etholedig, bydd yr holl ddangosyddion PAM yn cael eu monitro yn y Cerdyn Sgorio Corfforaethol, y rhan fwyaf ohonynt bob chwarter a gweddill y dangosyddion yn flynyddol, er mwyn gallu adnabod a gwneud gwelliannau'n gynharach yn y flwyddyn. Am y tro cyntaf bydd y Cerdyn Sgorio Corfforaethol hefyd yn cael ei fonitro i arddangos perfformiad yn erbyn amcanion y Cyngor yn ystod 2019/20.

Bydd y newid hwn yn sicrhau mai amcanion y cyngor yw ffocws adroddiadau perfformiad yn hytrach na dim ond y statws CAMG (gweler y diffiniad isod). Mae'r broses hon yn sicrhau bod ein Uwch Swyddogion, Aelodau Etholedig a'r cyhoedd yn cael asesiad rheolaidd o'n perfformiad a gellir ei ddefnyddio i ddechrau mesurau cywiro / lliniaru.

Yn ogystal â'r dangosyddion PAM, rydym wedi bod yn monitro Dangosyddion Perfformiad Allweddol lleol a adnabuwyd gan y Pwyllgor Gwaith, y Pwyllgor Gwaith Cysgodol a'r Uwch Dîm Arweinyddiaeth o fewn y Cerdyn Sgorio Corfforaethol yn ystod y flwyddyn. Yn ôl ein dadansoddiad o'r dangosyddion perfformiad y gellir eu cymharu, mae 59% o'n dangosyddion wedi gwella, mae 10% wedi cynnal y perfformiad, a 31% wedi gostwng mewn perfformiad o gymharu â 2017/18.

Dylid nodi hefyd fod 69% o'r dangosyddion wedi perfformio'n well na'u targedau ar gyfer y flwyddyn, roedd 22% o fewn y goddefiannau ar gyfer y targed, ac roedd yr 8% arall yn is na'r targed.

Sut ydym yn cyflwyno ein perfformiad:

Mae'r siart isod yn egluro sut ydym yn cyflwyno ein tueddiadau perfformio o fewn y cerdyn sgorio a thrwy'r ddogfen hon. Cyflwynir y cynnydd mewn perthynas ag amcanion yn ystod 2017/18 fel testun mewn siart ac mae cod lliw i gynrychioli statws y cynnydd, y cyfeirir ato fel statws CAMG (RAYG):

Coch = 10% neu fwy yn is na'r targed

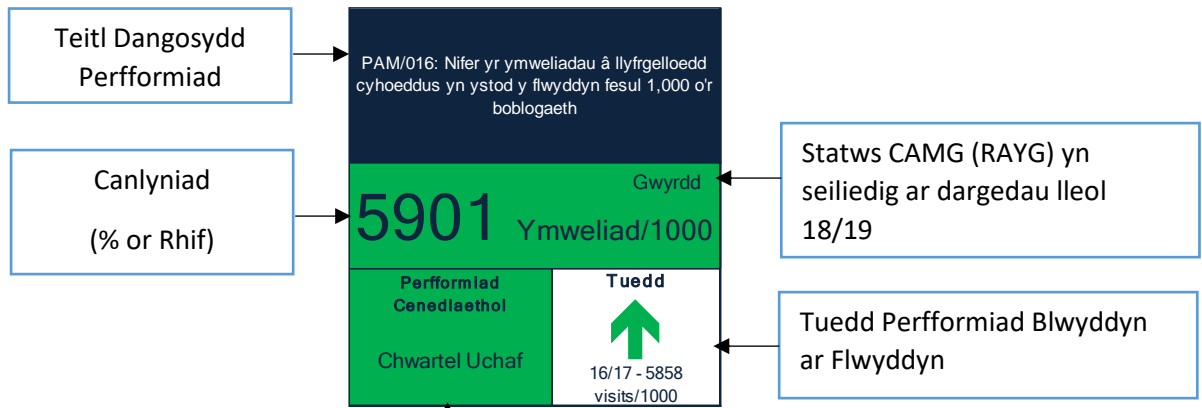
Ambr = rhwng 5% a 10% o'r targed

Melyn = o fewn 5% i'r targed

Gwyrdd = o fewn y targed

Cyflwynir y statws CAMG (RAYG) gyda'r Dangosyddion Perfformiad perthnasol ar ddiwedd pob adran. Dangosir y Dangosyddion Perfformiad fel yr enghraifft isod, sy'n cynnwys statws CAMG (RAYG) lleol ein chwarter perfformiad PAM cenedlaethol a'u tueddiadau fesul blwyddyn.

Adroddiad Perfformiad Blynyddol 2018/19



Chwarteli perfformiad mesurau PAM (allan o 22 awdurdod lleol)

Chwartzel Uchaf = Yn y 6 gorau yng Nghymru

Chwartzel Canolrif Uchaf = 7fed i 11^{eg} yng Nghymru

Chwartzel Canolrif Isaf = 12^{eg} i 16^{eg} yng Nghymru

DRAFT

Amcan 1: Sicrhau bod pobl Ynys Môn yn gallu ffynnu a chyflawni eu potensial tymor hir

Swyddi a Chyfleoedd Gwaith

Beth ddwedasom ein bod yn gwneud	Yr hyn rydym wedi'i wneud
<p>Fel rhan o Fid Twf Gogledd Cymru byddwn yn cyd-weithio ag eraill i sicrhau'r buddsoddiad gan Lywodraeth y Deyrnas Unedig a Chymru i ddatganoli pwerau i Ogledd Cymru er budd creu 5000 o swyddi, cefnogi'r economi lleol a gwella'r cysylltiadau trafndiaeth a chyfathrebu</p>	<p>Fe wnaeth ein swyddogion gymryd rhan yn y Bid Twf llwyddiannus gan Fwrdd Uchelgais Economaidd Gogledd Cymru i Lywodraeth Cymru a Llywodraeth y DU, lle ymrwymwyd cyfanswm o £240M.</p> <p>Mae'r Cyngor ac aelodau eraill o'r bwrdd oll yn gweithio gyda'n gilydd i greu swyddi, gwella sgiliau a hyfforddiant, ehangu isadeiledd a datblygu Gogledd Cymru fel rhanbarth sy'n arwain drwy'r byd mewn ynni doeth, technoleg, arloesedd digidol a chysylltedd, a mwy.</p> <p>Disgwylwn i'r Fargen Twf derfynol fod yn ei lle yn ddiweddarach yn 2019 – ac i waith gychwyn ar brosiectau blaenoriaeth o 2020 ymlaen.</p>
<p>Cefnogi'r economi lleol drwy adeiladu cyfanswm o 15 unedau busnes newydd yn</p> <ul style="list-style-type: none"> - Llangefni a - Chaergybi <p>gan hefyd ymestyn Canolfan Fusnes Môn ym Mryn Cefni i bwrpas ehangu'r gofod ar gyfer busnesau lleol.</p>	<p>Cafodd 7 o adeiladau busnes newydd eu hadeiladu a'u prydlesu yn Llangefni yn ystod y flwyddyn. Cwblhawyd gwaith adeiladu ar estyniad i Ganolfan Fusnes Môn ym Mryn Cefni, Llangefni hefyd a gall busnesau lleol ei ddefnyddio nawr.</p> <p>Ni fu modd i ni gwblhau'r 8 uned fusnes newydd yng Nghaergybi yn ystod y flwyddyn ond fe wnaethom sicrhau caniatâd cynllunio i alluogi'r rhain i gael eu hadeiladu yn ystod 2019/20. Bydd hyn yn parhau i fod yn flaenoriaeth i ni.</p>
<p>Cwblhau'r ffordd gyswllt yn Llangefni i alluogi gwell cyswllt rhwng yr A55 a Choleg Menai. Bydd hyn yn creu'r cyfle i weld datblygiadau sgiliau a hyfforddi pellach gan hefyd agor tir diwydiannol newydd.</p>	<p>Fe wnaethom gwblhau Ffordd Gyswllt Llangefni sydd wedi caniatáu gwell cysylltiad rhwng yr A55 a Choleg Menai. Bydd hyn yn rhoi gwell cyfleoedd am hyfforddiant a datblygu sgiliau ar gampws Coleg Menai trwy fwy o hygyrchedd a bydd hefyd yn rhoi gwell mynediad i'r parc diwydiannol gan felly greu cyfleoedd ar gyfer busnesau newydd i leoli yma.</p>
<p>Cwblhau'r gwaith o adfywio Neuadd y Farchnad yng Nghaergybi i bwrpas cartrefu busnesau lleol ag ailleoli'r llyfrgell bresennol.</p>	<p>Er bod llawer o waith wedi digwydd yn Neuadd y Farchnad, Caergybi trwy gydol y flwyddyn, nid oedd yn bosib cwblhau'r gwaith ar amser oherwydd nad oedd modd i ni gael mynediad at ragor o gyllid UE yn amserol. Roedd hyn ynghyd â chymhlethdodau gyda'r broses adeiladu yn golygu na agorodd tan haf 2019 pam gafodd Llyfrgell Caergybi ei hadleoli yno.</p>

Amcan 1: Sicrhau bod pobl Ynys Môn yn gallu ffynnu a chyflawni eu potensial tymor hir.

Addysg a Sgiliau	
Beth ddwedasom ein bod yn gwneud	Yr hyn rydym wedi'i wneud
<p>Byddem yn drafftio, ymgynghori ac yn mabwysiadu strategaeth moderneiddio ysgolion newydd. Bydd yn amlygu'r pwysigrwydd o ddatblygu amgylcheddau Dysgu newydd i bwrpas gwella'r ddarpariaeth a chodi safonau a chyrraedd ei plant dros y blynyddoedd i ddod. Bydd ffocws cynnar ar ddatblygu'r model addysgol yn nalgylch Amlwch</p>	<p>Yn dilyn cyfnod helaeth o ymgynghori, fe wnaethom fabwysiadu Strategaeth Moderneiddio Ysgolion (SMY) newydd yn ystod y flwyddyn sy'n amlygu'r ffordd ymlaen ar gyfer Addysg ar Ynys Môn.</p> <p>Yn y sector, mae'r lleihad mewn niferoedd a'r cynnydd mewn llefydd gweigion, ynghyd â'r toriadau a wynebwyd, wedi arwain at heriau cyllidebol sylweddol ar draws y sector ac mae'n debyg y bydd hyn yn parhau neu hyd yn oed waethygu dros y blynyddoedd nesaf.</p> <p>Bydd rhaid mynd i'r afael yn gadarn â'r her hon yn y blynyddoedd i ddod er mwyn sicrhau system ysgolion gynaliadwy, effeithlon ar Ynys Môn. Rhagwelir y caiff hyn ei wireddu gan ddefnyddio'r SMY a fabwysiadwyd, sy'n nodi y byddwn yn –</p> <ul style="list-style-type: none"> • sefydlu system ysgol sy'n addas am y tri deng mlynedd nesaf er mwyn sicrhau'r cyfleoedd gorau i'n plant a phobl ifanc allu ffynnu a chymryd mantais o'r cyfleoedd byd gwaith sydd ar y gorwel • parhau i weithredu'n ddiflino i sicrhau bod ein safonau a darpariaeth ysgol ymysg y gorau'n genedlaethol • sicrhau bod adnoddau'r Cyngor yn cael eu defnyddio'n effeithlon ac yn effeithiol trwy ddatblygu trefniant mwy cyfartal yn seiliedig ar gost-y-pen ar draws ysgolion a sefydlu patrwm addas ar gyfer addysg ôl-16 • sicrhau bod pob ysgol yn gosod sylfeini cadarn i sicrhau bod yr holl ddysgwyr yn cyrraedd lefel o hyfedredd yn y ddwy iaith sy'n berthnasol i'w gallu • creu'r amgylchiadau i Benaethiaid lwyddo trwy sicrhau bod ganddynt ddigon o amser a chefnogaeth ar gyfer arweinyddiaeth a rheolaeth • sicrhau system fel bod y system ysgolion yn sicrhau olyniaeth briodol • sicrhau bod y strategaeth yn cyfrannu at nodau'r Ddeddf Llesiant Cenedlaethau'r Dyfodol ac yn cyfrannu at "Ddylunio Lle".

	<p>Mae mwy o wybodaeth am y Strategaeth i'w gweld ar ein gwefan linc</p>
<p>Byddem yn weithio ar gwblhau'r Ysgol newydd yn Niwbwrch – Ysgol Santes Dwynwen, fel ei fod yn adnodd cymunedol cynaliadwy i'r dyfodol.</p>	<p>Fe wnaethom gwblhau adeiladu Ysgol Santes Dwynwen gan agor yr ysgol yn swyddogol ar 29 Ebrill 2019. Mae gan yr Ysgol 21^{ain} Ganrif newydd yr holl adnoddau angenrheidiol i gwrdd ag anghenion y cwricwlwm newydd, a gaiff ei gyflwyno mewn ysgolion yn 2022, ac mae'n darparu'r amgylchedd gorau un ar gyfer dysgu.</p> <p>Bydd yr ysgol dan reolaeth wirfoddol yr Eglwys yng Nghymru ac mae'r ysgol wedi'i dylunio i gymryd 180 o ddisgyblion gyda 25 o lefydd meithrin.</p> <p>Mae'r ysgol newydd yn cwrdd â'r statws 'Rhagorol' BREEAM sy'n safon fyd-eang, sy'n gwerthuso arfer orau ar gyfer perfformiad amgylcheddol adeilad trwy ei ddyluniad, manyleb, adeiladwaith a gweithrediad. Mae'n anelu i leihau effeithiau negyddol adeiladu a datblygiad ar yr amgylchedd. Mae'r statws Rhagorol BREEAM yn rhoi'r adeilad yn y 10% uchaf o adeiladau newydd annomestig yn y DU o ran cynaladwyedd.</p> <p>Daw'r ysgol yn lle Ysgol Bodorgan, Ysgol Dwyran, Ysgol Llangaffo ac Ysgol Niwbwrch. Mae'r ymatebion cychwynnol wedi bod yn galonogol ac mae'r plant wedi mwynhau gwneud ffrindiau newydd yn ogystal ag ymgymryd â phrofiadau a chyfleoedd newydd fel dod i'r ysgol ar y bws a chymryd rhan mewn timau chwaraeon.</p>
<p>Byddem yn gwneud penderfyniadau ar ddyfodol ysgolion cynradd Llangefni a'r cyffiniau, gan sicrhau ein bod yn cyd-weithio gyda Llywodraeth Cymru i'w gwireddu a chychwyn ar y gwaith o adeiladu</p>	<p>Yn dilyn adolygiad mewnol o'r Prosiectau Moderneiddio Ysgolion yn Llangefni a Seiriol, penderfynodd y Pwyllgor Gwaith ddiddymu ei benderfyniadau blaenorol gwnaed ym Mehefin 2018 ar ddyfodol y ddarpariaeth addysg.</p>
<p>Byddem yn penderfynu ar ddyfodol addysg yn ardal Seiriol drwy gysidro dyfodol ysgolion Llandegfan, Biwmares a Llangoed</p>	<p>Roedd yr adolygiad mewnol wedi tynnu sylw at bryderon ynglŷn â'r gydymffurfiaeth â'r Cod Trefniadaeth Ysgolion (Llywodraeth Cymru) 2013.</p> <p>Cytunwyd i edrych o'r newydd ar y gwahanol opsiynau mewn perthynas â moderneiddio ysgolion gyda'r gofyn i ddilyn y Cod Trefniadaeth Ysgolion (Llywodraeth Cymru) 2018 wedi'i ddiweddarau, yn ardaloedd Llangefni a Seiriol ac i ddod ag adroddiad priodol yn ôl i'r Pwyllgor Gwaith yn fuan yn 2019/20.</p>

<p>Byddem yn parhau i anwytho Penaethiaid newydd y Sir (13) drwy gynnig cynhaliaeth a chefnogaeth reolaidd gan hefyd ddatblygu ein Penaethiaid dros dro (3). Byddwn yn adnabod darpar benaethiaid i'r dyfodol a'u cefnogi hwy drwy gynnig profiadau a chyfleoedd datblygol</p>	<p>Yn ystod y flwyddyn fe wnaethom hefyd ddarparu cefnogaeth a chynngor rheolaidd i'n Penaethiaid oedd newydd gymhwyso wrth iddynt ddatblygu yn eu rolau. Fe wnaeth X o benaethiaid posib y dyfodol hefyd gwblhau eu cyrsiau yn ystod y flwyddyn sy'n ein galluogi i helpu sicrhau bod staff addas, cymwysedig mewn lle at y dyfodol.</p>
<p>Byddem yn lansio rhaglen newydd Denu Talent Môn eleni fydd yn gyfle i 9 i 10 o bobl 16 oed neu drosodd i ymgymryd â hyd at 12 wythnos o brofiad o weithio gyda'r Cynngor gyda chyflog dros gyfnod yr haf. Bydd hyn yn gyfle gwerthfawr i gael blas ar waith awdurdod lleol modern drwy ymgymryd â phrosiectau a thasgau penodol</p>	<p>Cafodd y cynllun Denu Talent Môn ei lansio'n llwyddiannus yn ystod haf 2018 lle cafodd 10 o bobl ifanc eu cyflogi dros gyfnod o 12 wythnos mewn lleoliadau gwaith yng Ngwasanaethau'r Cynngor. Roedd y Cynllun yn rhoi cyfle i bobl ifanc feithrin sgiliau newydd, hyder a chael blas ar yr ystod eang o yrfaedd sydd ar gael wrth weithio mewn llywodraeth leol. Yn dilyn y cynllun, bu un person ifanc yn llwyddiannus wrth gael gwaith gyda'r Cynngor tra bod y lleill wedi mynd ymlaen i addysg bellach.</p>

Amcan 1: Sicrhau bod pobl Ynys Môn yn gallu ffynnu a chyflawni eu potensial tymor hir.

Iechyd a Lles

Beth ddwedasom ein bod yn gwneud	Yr hyn rydym wedi'i wneud
<p>Byddem yn gweithio i gynyddu cyfranogiad ein trigolion (gyda phwyslais ar ein pobl ifanc) mewn chwaraeon a gweithgareddau hamdden</p>	<p>Rydym yn parhau i geisio cynyddu'r cyfraniad a wneir gan ein trigolion, gyda phwyslais ar bobl ifanc, mewn gweithgareddau chwaraeon a hamdden.</p> <p>Yn ystod y flwyddyn gwelsom fod 67% o'r rhai fu'n cymryd rhan yn ein rhaglen NERS (Cynllun Cenedlaethol Cyfeirio i wneud Ymarfer Corff) wedi cwblhau'r cwrs llawn ac roedd 85% o'r cyfranogwyr yn teimlo bod y rhaglen ymarfer wedi arwain at welliant yn eu hiechyd.</p> <p>Yn ystod gwanwyn a haf 2018, gyda chefnogaeth awdurdodau lleol ac ysgolion trwy Gymru, fe wnaeth dros 120,000 o blant a phobl ifanc gymryd y cyfle i gael dweud eu dweud ar chwaraeon a'u llesiant.</p> <p>Mae'r canlyniadau'n dangos, ar Ynys Môn mae 56% o blant yn cymryd rhan mewn chwaraeon o leiaf deirgwaith yr wythnos, o gymharu â 50% yn</p>

	<p>2015 a'r cyfartaledd cenedlaethol presennol o 48%.</p> <p>Roedd yr arolwg hefyd yn dangos:</p> <p>Mae 67% o ddisgyblion yn aelodau o glwb chwaraeon Mae 71% o ddisgyblion yn mwynhau chwaraeon tu allan i'r ysgol yn fawr Roedd 77% o ddisgyblion wedi cymryd rhan mewn chwaraeon mewn clwb tu allan i'r ysgol yn y flwyddyn ddiwethaf Mae 86% o ddisgyblion yn hyderus wrth roi cynnig ar weithgaredd newydd Mae 38% o ddisgyblion yn teimlo bod pobl yn gwrandao ar eu barn am chwaraeon ac Addysg Gorfforol</p> <p>Mae hyn yn galonogol ac yn darparu sylfaen da i ennyn mwy o ddiddordeb mewn chwaraeon a hamdden ymysg ein pobl ifanc yn y dyfodol.</p>
<p>Byddem yn cyd-weithio ag eraill ac yn defnyddio arian cyfalaf er mwyn sefydlu cae 3G cyntaf yr Ynys ym Mhlas Arthur, Llangefni. Byddwn hefyd yn buddsoddi mewn offer ffitrwydd newydd yng Nghanolfan Hamdden Caergybi</p>	<p>Fe wnaeth Rheolwr Pêl-droed Cymru, Ryan Giggs ynghyd â'i Reolwr Cynorthwyol a chyn-drigolyn Ynys Môn, Osian Roberts agor yn swyddogol y cae 3G cyntaf ar Ynys Môn ym Mhlas Arthur, Llangefni, yn ystod y flwyddyn diolch i fuddsoddiad o £200k gan y Cyngor a Grŵp Cyfleusterau Chwaraeon Cydweithredol Cymru.</p> <p>Yn ystod y flwyddyn cafodd yr ystafell ffitrwydd yng Nghaergybi ei hadnewyddu gydag offer newydd drwyddi draw.</p> <p>Fe wnaeth y newidiadau hyn ymysg eraill arwain at gyfanswm o 553,000 o ymweliadau â'n canolfannau hamdden i wneud gweithgarwch corfforol yn ystod y flwyddyn. Mae hyn yn welliant ar y 508,000 o ymweliadau y flwyddyn gynt.</p>
<p>Byddem yn gweithio ag eraill i ddod a 75 o dai gwag yn ôl i ddefnydd a chynyddu'r niferoedd o dai fforddiadwy sydd yn cael ei adeiladu</p>	<p>Yn ystod y flwyddyn fe wnaethom gynorthwyo i ddod â 78 o dai yn ôl i ddefnydd yn ogystal â chreu 9 o gartrefi newydd fel eu bod yn gartrefi i unigolion, cyplau a theuluoedd.</p> <p>Dyma'r Wardiau Etholiadol lle daethpwyd ag eiddo yn ôl i ddefnydd</p> <p>Aethwy - 7 Bro Aberffraw - 7 Bro Rhosyr - 6</p>

	Caergybi - 29 Canolbarth Môn - 5 Llifon - 6 Lligwy - 2 Seiriol - 6 Talybolion - 6 Twrcelyn - 13 Ynys Cybi - 2
--	--

Dyma Astudiaeth Achos sy'n dangos llwyddiant o dan yr Amcan hwn ac sy'n dangos ein bod yn gwneud ein gorau glas i sicrhau bod pob unigolyn yn cyrraedd ei botensial –

Cafodd Teulu A eu cyfeirio gan yr ysgol gynradd oherwydd pryderon oedd gan yr ysgol am les emosiynol a phresenoldeb Plentyn A. Roedd y Teulu eisiau bod yn siŵr y byddai'r plentyn yn cael ei gefnogi yn ystod y trosglwyddiad o'r ysgol gynradd i'r ysgol uwchradd.

Fe wnaeth y Tîm o Amgylch y Teulu (TAF) gydlyn cyfarfod teulu a datblygu cynllun teulu a oedd yn cynnwys y teulu, y plentyn ac asiantaethau megis yr ysgol, Therapydd Teulu / Therapydd Chwarae NSPCC, Gwasanaeth Iechyd Meddwl, Adran Dai yr Awdurdod Lleol, Cymdeithas Dai a'r swyddog lles addysg.

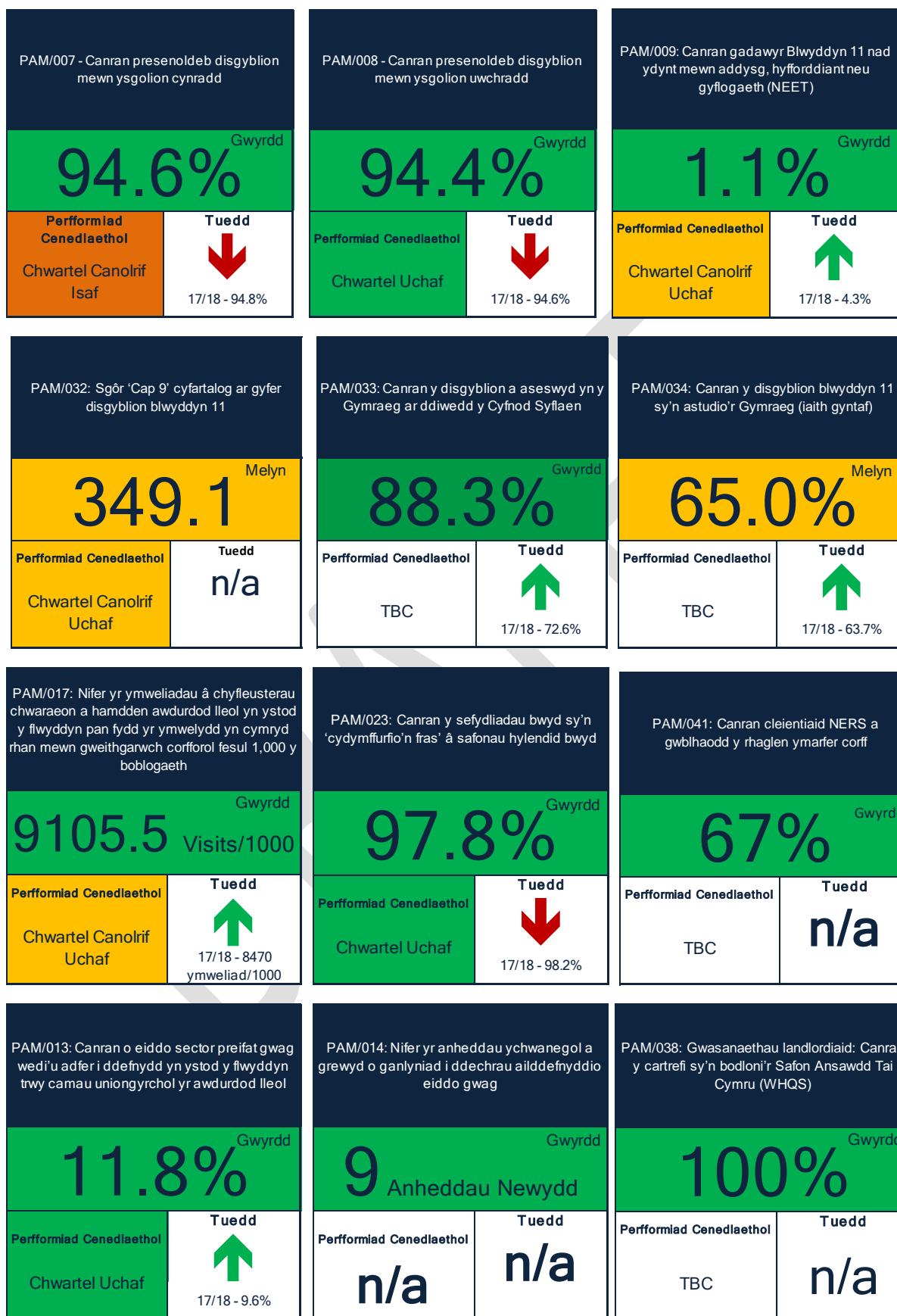
Nid oes ar Blentyn A angen cefnogaeth bellach gan ei fod wedi setlo'n llwyddiannus yn yr ysgol uwchradd ac mae'n defnyddio strategaethau ymdopi y mae wedi eu dysgu i ymdopi yn y dyfodol agos. Mae Plentyn A wedi trosglwyddo'n llwyddiannus i'r ysgol uwchradd, sydd felly wedi cael gwared ar yr angen i asiantaethau ymyrryd, ac wedi gwella presenoldeb, hyder a lles emosiynol y plentyn.

Er mwyn mesur pa mor agos mae'r cyngor wedi'i alinio i'r Ddeddf Llesiant Cenedlaethau'r Dyfodol, fel rhan o'r dadansoddiad perfformiad blynyddol hwn, fe wnaethom gwblhau ymarfer hunan-fyfyrion (hunan-asesiad) Cenedlaethau'r Dyfodol gan ddefnyddio teclyn sydd wedi'i ddylunio'n arbennig gan Swyddfa Comisiynydd Cenedlaethau'r Dyfodol Cymru.

Ar gyfer yr amcan hwn mae ein Rheolwyr yn y Cyngor yn credu ein bod yn **'Bod yn Fwy Mentrus'** gyda'r gwaith a gwblhawyd yn ystod y flwyddyn. Credwn hyn am ein bod ar hyn o bryd yn gwneud gwaith o dan yr amcan hwn nad yw'n 'fusnes fel arfer', sy'n gwthio'r ffiniau drwy gymryd ymagwedd rhagweithiol at yr agenda ataliaeth, datblygu talent a darparu cyfleoedd trwy waith, cydweithio â phartneriaid gyda'r bwriad o sicrhau llwyddiant ar unwaith gan hefyd gadw golwg ar y tymor hir ac ymgorffori safbwyntiau pobl yn y broses gwneud penderfyniadau, sy'n rhywbeth llawer mwy amlwg nag a fu yn y gorffennol.

Mae angen gwneud rhagor o waith o dan yr amcan hwn a byddwn yn canolbwyntio ar gyflawni ein Dogfen Gyflawni Flynyddol ddiwygiedig ar gyfer 2019/20.

Dangosyddion Perfformiad a Dadansoddiad



PAM/039: Gwasanaethau landlordiaid: Canran y rhent wedi'i gollu o ganlyniad i eiddo fod yn wag		PAM/037: Gwasanaethau landlordiaid: Nifer y diwrnodau ar gyfartaledd i cwblhau atgyweiriadau	
1.3% <small>Gwyrdd</small>		13.6 Days <small>Melyn</small>	
Perfformiad Cenedlaethol	Tuedd	Perfformiad Cenedlaethol	Tuedd
Chwartzel Uchaf	n/a	Chwartzel Canolrif Uchaf	n/a

Mae pob un o'r dangosyddion a adnabuwyd ar gyfer Amcan 1 wedi perfformio'n dda yn ystod y flwyddyn o gymharu â'u targedau ac eithrio 2 ddangosydd a oedd o fewn 5% o'r targedau a osodwyd ar eu cyfer am y flwyddyn. Mae 5 o'r dangosyddion wedi gwella ar eu perfformiad ers 2017/18 tra bod 3 o'r dangosyddion cymaradwy wedi dirywio mymryn (llai na 0.4% pwynt) o gymharu â 2017/18.

Fodd bynnag, nid oes gan 6 o'r dangosyddion unrhyw ddata i gymharu gydag ef, felly tybir ei bod yn bwysig ein bod yn defnyddio unrhyw ganlyniadau meincnodi i sicrhau bod y targedau ar gyfer y flwyddyn i ddod yn realistig ac yn sicrhau perfformiad da.

Mae presenoldeb yn ein hysgolion (PAM/007+008), er yn dangos dirywiad bach, wedi perfformio'n dda o gymharu ag awdurdodau lleol eraill ac mae'r presenoldeb mewn ysgolion uwchradd wedi gweld gwelliant yn y canlyniad cenedlaethol nes ein bod yn y Chwartzel Uchaf, tra bod yr ysgolion cynradd hefyd wedi cynnal eu perfformiad yn y chwartzel uchaf.

Un dangosydd sydd wedi gweld gwelliant mawr yn ystod y flwyddyn yw nifer y rhai sy'n gadael blwyddyn 11 nad ydynt mewn cyflogaeth, addysg neu hyfforddiant (NEET). Yn ôl ein perfformiad ar gyfer y dangos hwn yn 2017/18, roedd gan Ynys Môn y ganran uchaf o ddisgyblion yn gadael blwyddyn 11 a oedd yn NEET yng Nghymru. Arweiniodd hyn at fwy o sgritwini o'r dangosydd, o fewn y Gwasanaeth a chan ein Aelodau Etholedig, ac arweiniodd at newid yn y broses i wella'r canlyniad. Rydym yn falch o weld bod y dangosydd hwn nawr yn perfformio'n dda, cyd-6^{ed} yng Nghymru, a bod ein pobl ifanc sy'n gadael blwyddyn 11 yn manteisio ar y cyfleoedd sydd ar gael iddynt yn lleol, boed hynny mewn addysg, hyfforddiant neu gyflogaeth.

Mae ein prosiect Cartrefi Gwag unwaith eto wedi sicrhau ein bod wedi llwyddo i gael 11.8% o gyfanswm nifer y tai gwag yn ôl i ddefnydd (PAM/013+014). Mae'r ymdrech hon wedi sicrhau bod 78 o eiddo yn ychwanegol ar gael i'n trigolion, sydd yn gwella cyfleoedd o fewn ei chymunedau.

Amcan 2: Cefnogi Oedolion a Theuluoedd Bregus i'w Cadw'n Ddiogel, yn Iach ac Mor Annibynnol â Phosib

Cefnogaeth ar gyfer oedolion hŷn a bregus

Beth ddwedasom ein bod yn gwneud	Yr hyn rydym wedi'i wneud
<p>Byddem yn cwblhau'r datblygiad o'r tŷ gofal ychwanegol yn Llangefni – Hafan Cefni, fydd yn galluogi 63 person i fyw'n annibynnol mewn amgylchedd cefnogol</p>	<p>Fe wnaethom gwblhau ac agor yn swyddogol y cyfleuster tai gofal ychwanegol newydd sbon a modern, Hafan Cefni, yn Llangefni yn ystod y flwyddyn. Mae Hafan Cefni yn ddatblygiad sy'n cynnig cartref am oes i bobl dros 60 mlwydd oed sy'n dymuno byw'n annibynnol mewn cymuned ddiogel a chroesawus gyda gwasanaethau gofal a chefnogaeth ar gael ar y safle.</p>
<p>Byddem yn cychwyn y gwaith paratoi o gynllunio ar gyfer tŷ gofal ychwanegol yn ardal Seiriol – Biwmares</p>	<p>Er bod y gwaith cynllunio wedi'i wneud ar gyfer y cyfleuster gofal ychwanegol ym Miwmares, mae'r penderfyniad i ddiddymu'r penderfyniad blaenorol ar ddyfodol Ysgol Gynradd Biwmares wedi golygu oedi yn y prosiect.</p> <p>Er bod hyn yn siomedig rydym yn awyddus i sicrhau y bydd y datblygiad y gorau y gall fod. Bydd yr oediad yn caniatáu inni ailedrych ar ardal de o'r Ynys ac ystyried cynigion pellach a allai fod ar gael i ni.</p>
<p>Byddem yn cyd-weithio gyda'r Bwrdd Iechyd yng Ngharreglwyd, Caergybi i ddarparu gofal dementia gwell gyda'r nod o atal trosglwyddiadau dianghenraid i leoliadau gofal amgen ac anaddas e.e. ysbytai neu ofal preswyl all-sirol</p>	<p>Fe wnaethom barhau i weithio gyda Bwrdd Iechyd Prifysgol Betsi Cadwaladr i sicrhau bod 15 o welyau ar gael ar gyfer gofal dementia yn Garreglwyd.</p>
<p>Byddem yn cwblhau'r gwaith mewn partneriaeth â'r Bwrdd Iechyd o ail dendro'r cytundeb gofal cartref i leoliadau llai fel bod y ddarpariaeth yn well.</p>	<p>Mewn partneriaeth â Bwrdd Iechyd Prifysgol Betsi Cadwaladr, buom yn llwyddiannus wrth ail-dendro'r contract gofal cartref ac mae gennym nawr 3 o ddarparwyr yn gyfrifol am y ddarpariaeth gofal cartref, sy'n rhannu traean o'r ynys bob un.</p> <p>Mae'r contract yn sicrhau bod y gwasanaeth o'r safon uchaf yn cael ei ddarparu i ddefnyddwyr, a bydd yn sicrhau bod pobl hŷn sydd wedi gorfod mynd i'r ysbyty ac sy'n aros i ddod adref yn gallu mynd adref yn gynt nac o dan y ddarpariaeth flaenorol a ddarparwyd gan y Cyngor.</p> <p>Bydd hyn hefyd yn sicrhau bod gwelyau ysbyty ar gael yn gynt ac yn ei dro bydd hynny'n lleihau'r galw ar yr ysbytai lleol.</p>

<p>Byddem yn cynyddu'r niferoedd o hybiau cymunedol ar draws yr Ynys mewn ardaloedd tebyg i -</p> <ul style="list-style-type: none">- Amlwch- Llangefni- Cemaes- Porthaethwy- Niwbwrch a- Benllech <p>fydd yn helpu'r agenda ataliol ac yn cadw unigolion yn actif ac yn brysur o fewn eu cymunedau.</p>	<p>Mae'r model hyb cymunedol wedi gweithio'n llwyddiannus mewn sawl ardal ar yr Ynys ac mae tua 1,100 o bobl yn cael mynediad at weithgareddau hyb cymunedol bob wythnos.</p> <p>Mae rhai o'r datblygiadau yn ystod y flwyddyn yn cynnwys:</p> <ul style="list-style-type: none">• Mae Agewell Amlwch wedi ad-leoli i'r Ganolfan Hamdden ac mae dyddiau ychwanegol ar gael yn yr hyb cymunedol sydd ar ei newydd wedd ym Maes William Williams• Mae Agewell Llangefni nawr yn gweithredu yn adeilad Hafan Cefni a chaiff hwn ei weld fel model arloesol• Mae buddsoddiad cyfalaf o'r Gronfa Gofal Canolraddol wedi'i gwblhau i uwchraddio a gwella mynediad i hybiau ym Mryngwran, Llanfaelog a Llanfairpwll• Mae Eglwys Fach yn Niwbwrch wedi gwella eu cyfleusterau ac yn darparu nifer uwch o weithgareddau• Mae gwaith wedi cychwyn ar drawsnewid dwy lolfa gymunedol yn hybiau cymunedol yng Nghae Gwyn, Caergybi, a Tan y Foel yn Llannerch-y-medd <p>Ni wnaed yr un cynnydd yng Nghemaes a Benllech oherwydd y ffocws ar ardaloedd eraill lle dangoswyd y lefel mwyaf o ddiddordeb eleni.</p> <p>Bydd ardaloedd eraill, gan gynnwys y ddwy ardal hon, yn dilyn yn y dyfodol.</p>
<p>Byddem yn adolygu a newid trefniadau gofal dydd sydd yn cael ei ddarparu gan y Cyngor a gan ddarparwyr eraill fel bod mwy o ffocws yn cael ei roi ar gyflawni dyheadau personol</p>	<p>Roeddem eisiau ailedrych a newid y ffordd y caiff trefniadau gofal dydd eu darparu gennym yn ystod y flwyddyn, ond yn anffodus ni fu hyn yn bosib oherwydd bod gweithgareddau eraill wedi cymryd blaenoriaeth a'r angen i ddrafftio ac ymgysylltu ar strategaeth cyfleoedd dydd ddiwygiedig gyda'r defnyddwyr.</p> <p>Bydd y weithgaredd hon nawr yn cael ei gwneud yn 2019/20 o dan gyfarwyddyd ein Bwrdd Rhaglen Gwasanaethau Cymdeithasol.</p>

<p>Byddem yn cwblhau'r datblygiad yn Llawr y Dref, Llangefni fydd yn rhoi'r cyfle i'r rhai hynny sydd gydag anawsterau dysgu i symud i fflatiau dros dro er mwyn cael eu hasesu, cefnogi a'u paratoi i fyw'n annibynnol</p>	<p>Mae'r cynllun, sydd wedi gadael i ni ailwampio'r 29 o fflatiau yn llwyr, wedi elwa o fuddsoddiad ariannol sylweddol, ac mae'r fflatiau wedi eu trawsnewid i ddarparu llety byw modern a chyfforddus.</p> <p>Byddwn yn cynnig y cyfle i unigolion a chyplau dros 60 mlwydd oed ymgeisio am dŷ cymdeithasol yn y fflatiau hyn sydd wedi eu hailwampio yn Llawr y Dref, Llangefni.</p> <p>Mae rhai fflatiau wedi eu neilltuo i roi cyfle i'r rheini sydd ag anawsterau dysgu symud i fflatiau dros dro fel y gallant gael eu hasesu a'u cefnogi ar gyfer byw'n annibynnol.</p> <p>Bydd y fflatiau hyn yn barod i fod yn weithredol yn ystod 2019/20.</p>
---	--

Amcan 2: Cefnogi Oedolion a Theuluoedd Bregus i'w Cadw'n Ddiogel, yn Iach ac Mor Annibynnol â Phosib

CEFNOGAETH I BLANT A THEULUOEDD

Beth ddwedasom ein bod yn gwneud	Yr hyn rydym wedi'i wneud
<p>Byddem yn edrych ar ffyrdd o gryfhau ein gwasanaethau ataliol a llesiant i blant, phobl ifanc a'r rhai bregus o fewn ein cymdeithas. Ein nod fydd cynyddu gwytnwch unigolion, teuluoedd a chymunedau</p>	<p>Yn ystod y flwyddyn fe wnaethom gryfhau ein gwasanaethau ataliol a llesiant ar gyfer plant, pobl ifanc a phobl bregus mewn cymdeithas trwy weithredu Strategaeth Ataliaeth y Gwasanaethau Plant a Theuluoedd sy'n canolbwyntio ar adeiladu gwytnwch, gostwng yr angen am wasanaethau statudol ac amddiffyn plant a phobl ifanc rhag niwed sylweddol.</p> <p>Fe wnaethom hefyd greu swyddi newydd yn y gwasanaeth megis y swydd Gweithiwr Perthnasau Iach sy'n caniatáu i ni ymateb yn gynt i achosion lle mae risg i blant a phobl ifanc o gam-fantais.</p> <p>Fe wnaeth y gwasanaeth gymryd rhan yn y Rhaglen Camau Cynnar Gyda'n Gilydd ar y cyd â Heddlu Gogledd Cymru. Mae'r rhaglen hon yn cael ei hariannu gan y Swyddfa Gartref a'i bwriad yw llunio ymateb gan yr Heddlu â'u hasiantaethau partner allweddol i'r maes Profiadau Andwyol mewn Plentyndod (ACE) a thrawma. Y manteision o'r rhaglen yw gostyngiad yn y cyfeiriadau gan yr Heddlu i'r gwasanaeth a chynnydd yn y nifer o gyfeiriadau Cymorth Cynnar. Mae hyn yn cefnogi'r</p>

	<p>amcanion strategol a'r gofynion statudol i ni ymyrryd yn gynharach a chanolbwyntio ar ataliaeth.</p> <p>Mae'r Tîm Teuluoedd Gwydn wedi parhau i gefnogi teuluoedd o dan y nodau craidd o <i>Atal, Dychwelyd, Lleihau, ac Adolygu</i>. Fe wnaeth y tîm gefnogi teuluoedd oedd â phlant ar drothwy gofal, a'u cefnogi i beidio gorfod mynd i mewn i'r system gofal a chefnogi teuluoedd i'w plant allu dychwelyd adref atynt os ydynt wedi bod mewn gofal. Rydym ar hyn o bryd yn cydweithio gydag oddeutu 60 o blant yn y ffordd yma.</p>
<p>Byddem yn cyd-weithio ag eraill i godi oddeutu 60 o dai cymdeithasol newydd ar yr Ynys eleni yn yr ardaloedd a ganlyn –</p> <ul style="list-style-type: none"> - Llanddeusant - Cemaes - Caergybi - Dwyran - Penysarn - Niwbwrch 	<p>Rydym wedi cydweithio â Chymdeithasau Tai trwy gydol y flwyddyn i ddarparu mwy o dai fforddiadwy ar yr Ynys.</p> <p>Cwblhawyd cyfanswm o 48 o dai newydd yn ystod y flwyddyn yn yr ardaloedd canlynol:</p> <ul style="list-style-type: none"> • Llanddeusant – cwblhawyd 10 o unedau newydd • Cemaes – cwblhawyd 14 o unedau newydd • Dwyran – cwblhawyd 2 uned newydd • Penysarn – cwblhawyd 9 uned newydd • Niwbwrch – cwblhawyd 5 uned newydd • Caergybi – cwblhawyd 8 o unedau newydd <p>Mae gwaith wedi cychwyn hefyd ar 25 uned newydd arall yng Nghaergybi.</p> <p>Am y tro cyntaf ers yr 1980au rydym wedi cytuno ar gynlluniau i adeiladu ein stoc tai cyngor ein hunain er mwyn darparu llety addas a chwrdd ag anghenion ein tenantiaid a thrigolion y dyfodol.</p>
<p>Byddem yn parhau gyda'r gwaith o hyrwyddo Teulu Môn. Bydd hyn yn sicrhau bod gan holl deuluoedd yr Ynys fan penodol i gael mynediad at wybodaeth, cyngor a chefnogaeth yn ymwneud â phlant, a theuluoedd sydd â phlant, rhwng 0-25 oed</p>	<p>Mae ein gwasanaeth Teulu Môn wedi sefydlu'n dda erbyn hyn ac mae wedi parhau i ddarparu gwybodaeth, cyngor a chefnogaeth i aelodau o'r cyhoedd, partneriaid, a theuluoedd ar ymholiadau yn ymwneud â phlant a theuluoedd. Fe wnaethom barhau i hyrwyddo Teulu Môn trwy fynychu dyddiau agored, nosweithiau rhieni a digwyddiadau yn y gymuned.</p> <p>Rydym wedi gweithio i ddatblygu'r Hyb Cymorth Cynnar. Mae'r hyb yn gyfarfod aml-asiantaeth sy'n cynnwys asiantaethau partner allweddol gan gynnwys y trydydd sector. Pwrpas yr Hyb yw cynnig gwasanaeth i deuluoedd a fyddai'n elwa o</p>

	<p>ymyrraeth gynnar a chefnogaeth. Caiff y teuluoedd sy'n cael eu trafod eu cyfeirio i'r gwasanaeth gan asiantaethau neu drwy eu cyfeirio eu hunain.</p> <p>Nid oes cefnogaeth ddigonol i bobl ifanc LGBT a'u rhieni ar Ynys Môn. Mewn ymateb, rydym wedi dechrau ar y broses o sefydlu clwb LGBT a grŵp cefnogaeth i rieni ar yr Ynys. Mae'r bobl ifanc yn greiddiol i ddatblygiad y prosiect hwn ac maent yn aelodau o'r grŵp datblygu. Mae hwn yn ddarn o waith sy'n hanfodol i ni ei ddatblygu ymhellach yn 2019/20.</p>
<p>Byddem yn parhau i ddiogelu plant a phobl ifanc yr Ynys</p>	<p>Fe wnaethom barhau i ddiogelu plant a phobl ifanc yr ynys. Rydym wedi cynyddu nifer y Swyddogion Diogelu ac Adolygu Annibynnol o fewn y gwasanaeth, sydd wedi cynyddu'r capasiti.</p> <p>Mae prydlondeb yr ymatebion o fewn y Gwasanaethau Plant a Theuluoedd yn parhau'n dda gydag asesiadau'n cael eu cwblhau ar amser a theuluoedd yn cael y gefnogaeth gywir gan Weithiwr Cymdeithasol ar yr adeg gywir.</p> <p>Rydym yn cyfrannu'n llawn i Fwrdd Diogelu Gogledd Cymru.</p> <p>Rydym yn cynorthwyo mewn digwyddiadau hyfforddiant ac wrth godi ymwybyddiaeth asiantaethau am drawstoriad o faterion Diogelu, gan sicrhau bod Diogelu yn aros yn uchel ar agenda'r asiantaethau a'i fod hefyd yn aros yn fusnes i bawb.</p>
<p>Byddem yn treialu lleoliadau ehangach i rai o'n plant mewn gofal drwy un ai gynnis mwy o wasanaethau, cynyddu'r lleoliadau gofal maeth neu ddarparu gofal mewn ffordd wahanol (amgen)</p>	<p>Fe wnaethom hefyd ddechrau'r broses o ddatblygu'r ddarpariaeth gyntaf o Gartrefi Grŵp Bach ar yr ynys – Cartref Clyd Môn.</p> <p>Mae hyn yn cynnwys gostyngiad o 50% yn y Dreth Gyngor; parcio am ddim yn holl feysydd parcio y Cyngor; cynnydd o 10% yn y lwfans maethu a cherdyn aelodaeth gwasanaethau hamdden am ddim.</p> <p>Yn dilyn y cyhoeddiad am becyn maethu newydd ym mis Ionawr 2019, cawsom nifer o ymholiadau a dechreuwyd ar asesiadau.</p> <p>Fe wnaethom hefyd ddechrau'r broses o ddatblygu'r ddarpariaeth gyntaf o Gartrefi Grŵp Bach ar yr ynys – Cartref Clyd Môn. Mae hyn yn golygu dau o blant yn byw efo'i gilydd mewn awyrgylch 'gartrefol' ac yn gweithredu mewn</p>

	modd tebyg i blant adref h.y. yn mynd allan i'r ysgol, yn byw yn y gymuned, bod â chymdogion a ffrindiau ac ati.
--	--

Astudiaeth Achos –

Mae P yn byw efo'i theulu yn Llangefni ac mae ganddi anabledd dysgu ac mae'n mynychu Canolfan Addysg Y Bont. Cafodd P ei chyfeirio at y Gwasanaethau Arbenigol Plant pan oedd yn 17 mlwydd oed am wasanaeth Nyrsio pediatrig AD yn y Gymuned i gefnogi'r ysgol i reoli ei hymddygiad. Nid oedd teulu P wedi gofyn am unrhyw gefnogaeth neu ymwneud gan y gwasanaethau cyn hyn.

Fel rhan o Brosiect Pontio Partneriaeth – Y Bont (sy'n gweithio o'r Ysgol Arbennig), roedd P a'i teulu yn gallu cael y gefnogaeth ychwanegol gan Gydlynnydd Trosglwyddo y gwasanaeth heb orfod bod yn agored i weithiwr cymdeithasol. Roedd y Cydlynnydd Trosglwyddo yn gallu gweithio mewn partneriaeth â gweithwyr proffesiynol eraill o wahanol asiantaethau a oedd yn gweithio gyda P, i gefnogi gyda chynllunio'r Broses Trosglwyddo i'r gwasanaethau anableddau dysgu oedolion.

Fel rhan o'r broses o drosglwyddo i'r gwasanaethau oedolion teimlwyd y byddai'n beth positif i P ehangu ei hystod o ddiddordebau a weithgareddau er mwyn ei helpu i ddod yn fwy annibynnol, a hefyd i gefnogi ei rhieni yn eu rôl gofalu trwy alluogi iddi gael seibiannau byr.

Cytunwyd gyda'r teulu mai dyma oedd yr amser iawn i gyflwyno gweithiwr cymdeithasol o'r GAP, i edrych ar y mathau o gefnogaeth a fyddai'n helpu P ac yn cefnogi'r teulu trwy'r Trosglwyddiad i'r Gwasanaethau Oedolion. Fel rhan o Gynllun Gofal a Chefnogaeth P, roedd y teulu'n defnyddio taliadau uniongyrchol i'w galluogi hi i gymryd rhan mewn amrywiaeth o weithgareddau yn y gymuned ac mae hyn wedi rhoi'r cyfle i P ddatblygu ei hannibyniaeth a'i sgiliau cymdeithasol gyda chefnogaeth 2 gynorthwydd personol, bob wythnos. Dyma'r tro cyntaf i'r teulu gael cefnogaeth gan weithiwr cymdeithasol a golygai'r berthynas hon y gallai'r gweithiwr cymdeithasol ddod i nabod y teulu a sicrhau bod cysylltiadau'n cael eu gwneud gyda'r tîm gwaith cymdeithasol o fewn y gwasanaeth anableddau dysgu oedolion.

Yn hwyrach yn y flwyddyn, fe wnaeth y Gweithwyr Cymdeithasol ymweld â'r teulu fel y byddai'r cyswllt gyda AD Oedolion yn darparu gwasanaeth di-dor i P ac fel y gallai'r teulu fod yn hyderus y gallai'r gwasanaeth Taliadau Uniongyrchol barhau a, lle bo angen, y byddai trosglwyddiad gwasanaethau iechyd yn cael ei gydlynu gan y gweithwyr proffesiynol a oedd yn rhan o'r Tîm Amlddisgyblaethol gwreiddiol.

Bydd y ddau weithiwr cymdeithasol yn gweithio gyda'i gilydd i gefnogi P tan y bydd yn 18 mlwydd oed a bydd y Cydlynnydd Trosglwyddo yn parhau i fod ynghlwm fel rhan o'r Gwasanaethau Anableddau Dysgu Oedolion, gan edrych ar weithgareddau dydd ac opsiynau eraill am gyfleoedd addysg bellach.

Mae mam P wedi rhannu gyda'r gweithiwr cymdeithasol ei bod yn teimlo bod y Gwasanaeth Trosglwyddo wedi bod yn "dda" ac mae hi wedi gwerthfawrogi'n arbennig rôl y Cydlynnydd Trosglwyddo a'r Gweithiwr Cymdeithasol o'r Gwasanaethau Arbenigol Plant wrth gefnogi P a'r teulu ar y pwynt hwn yn y broses drosglwyddo.

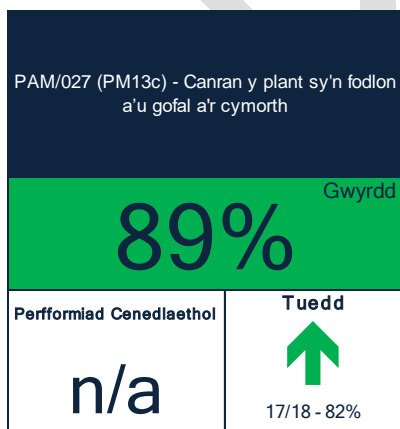
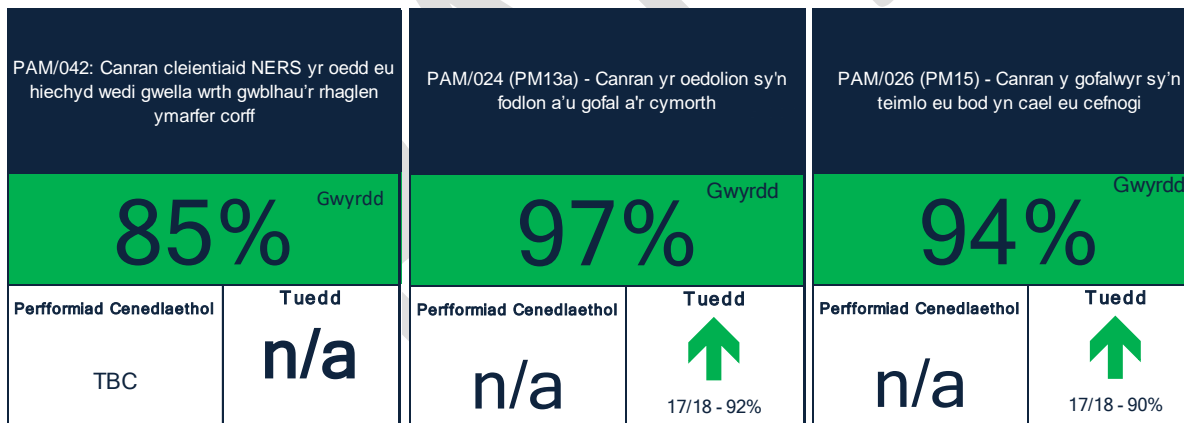
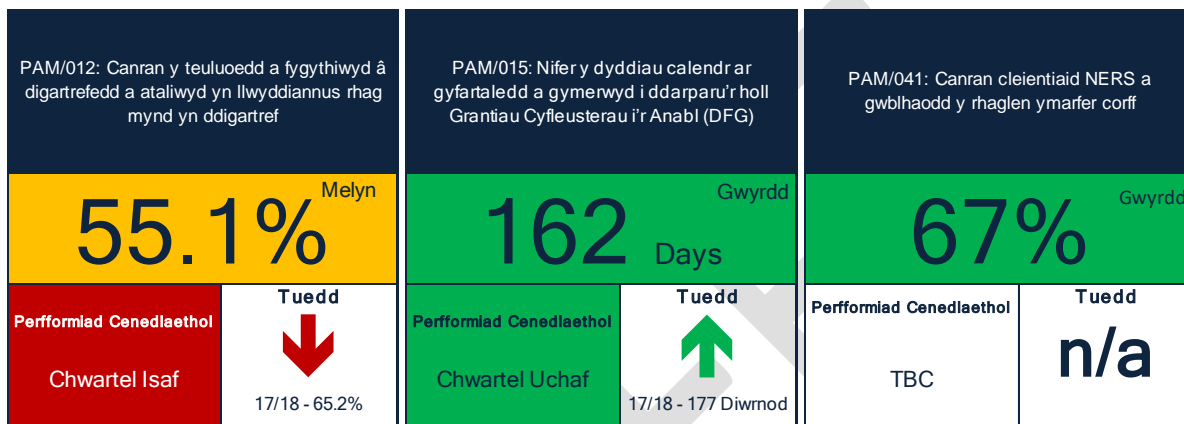
Ar gyfer yr amcan hwn o dan y Ddeddf Llesiant Cenedlaethau'r Dyfodol credwn ein bod ar hyn o bryd yn **'Bod yn fwy Mentrus'** gyda'r gwaith sydd eisoes wedi'i wneud yn ystod y flwyddyn. Credwn fod hyn am ein bod yn ymgymryd â'r gwaith o dan yr amcan hwn nad yw o'r meddylfryd 'busnes fel arfer'.

Creda'r Rheolwyr fod hyn oherwydd y gwaith arbennig rydym yn ei wneud mewn hybiau yn y gymuned gyda phrosiectau megis 'atal codymau' a'r gwasanaeth Tylluanod y Nos. Mae'r hybiau cymunedol hyn yn enghraifft dda o sut ydym hefyd yn cynnwys ac yn ymgorffori pobl yn ein penderfyniadau ac mae hyn hefyd wedi'i dystiolaethu yn yr arfer dda sydd gennym gyda'r Cyngor Pobl Hŷn, mentoriaid cyfoed o fewn ein cartrefi, ein grŵp cyfeirio Anableddau Dysgu a hefyd y tîm cyfranogiad tenantiaid.

Dangosyddion Perfformiad a Dadansoddiad

<p>PAM/028: Canran yr asesiadau plant a gwblhawyd ar gyfer plant o fewn terfynau statudol</p>		<p>PAM/029: Canran y plant sy'n derbyn gofal ar 31 Mawrth a oedd wedi cael tri lleoliad neu fwy yn ystod y flwyddyn</p>		<p>SCC/025: The % of statutory visits to looked after children due in the year that took place in accordance with regulations</p>	
<p>86.2% ^{Melyn}</p>		<p>9.5% ^{Gwyrdd}</p>		<p>81% ^{Melyn}</p>	
Perfformiad Cenedlaethol	Tuedd	Perfformiad Cenedlaethol	Tuedd	Perfformiad Cenedlaethol	Tuedd
TBC	17/18 - 67.6%	TBC	17/18 - 9%	n/a	17/18 - 63.3%
<p>PM28 - Cyfanswm yr amseroedd (mewn diwrnodau) a dreuliodd pob plentyn ar y CPR os cafodd ei dynnu oddi ar y CPR yn ystod y flwyddyn</p>		<p>SCC/010 - Canran y cyfeiriadau sy'n cael eu hail-gyfeirio o fewn 12 mis</p>		<p>SCC/006 - Canran y cyfeiriadau yn ystod y flwyddyn lle caiff penderfyniad ei wneud o fewn 1 diwrnod gwaith</p>	
<p>241 ^{Gwyrdd} Diwrnod</p>		<p>16.9% ^{Melyn}</p>		<p>98% ^{Gwyrdd}</p>	
Perfformiad Cenedlaethol	Tuedd	Perfformiad Cenedlaethol	Tuedd	Perfformiad Cenedlaethol	Tuedd
n/a	17/18 - 326.5 Days	n/a	n/a	n/a	n/a
<p>PAM/025: Cyfradd oedi wrth drosglwyddo gofal am resymau gofal cymdeithasol fesul 1,000 o'r boblogaeth 75 oed neu drosodd</p>		<p>SCA/018b - Canran y rhai sy'n ofalwyr i oedolion a ofynnodd am asesiad neu adolygiad ac a gafodd asesiad neu adolygiad iddyn nhw eu hunain yn ystod y flwyddyn</p>		<p>SCA/002b - Cyfradd y pobl hŷn (65 mlwydd oed neu hŷn) y mae'r awdurdod yn eu cefnogi mewn cartrefi gofal fesul 1,000 o'r boblogaeth 65 oed neu hŷn ar 31 Mawrth</p>	
<p>7.78 ^{Coch}</p>		<p>96% ^{Gwyrdd}</p>		<p>17.35 ^{Gwyrdd}</p>	
Perfformiad Cenedlaethol	Tuedd	Perfformiad Cenedlaethol	Tuedd	Perfformiad Cenedlaethol	Tuedd
TBC	17/18 - 6.58	n/a	17/18 - 96%	n/a	17/18 - 17.44

Adroddiad Perfformiad Blynyddol 2018/19



Mae'r dangosyddion yn yr amcan hwn wedi perfformio'n gymharol dda yn erbyn eu targedau am y flwyddyn, ac eithrio 2 ddangosydd a oedd yn goch. Roedd 68% o'r dangosyddion uwchlaw'r targed, roedd 21% o'r dangosyddion o fewn 5% o'u targedau ac roedd yr 11% yn weddill yn goch yn erbyn eu targedau.

Mae'r dangosyddion o fewn y Gwasanaeth Plant a Theuluoedd (PAM/028+29, SCC/006+010+025, a PM28) oll wedi perfformio'n dda yn erbyn eu targedau am y flwyddyn ac maent uwchlaw'r targed neu o fewn 5% i'r targed. Ar ôl y gwaith da yn y gwasanaeth cafwyd arolwg gan AGC ym mis Hydref 2018 sy'n dweud wrthym ein bod yn gwneud cynnydd da, ond bod rhaid i ni barhau i gryfhau gwasanaethau ac arferion. Bydd y gwasanaeth yn parhau gyda'r gwaith da sydd eisoes wedi'i wneud ac yn datblygu Cynllun Datblygu Gwasanaeth newydd a fydd yn cynnwys y meysydd i'w datblygu a nodwyd gan AGC yn dilyn yr ail-arolwg.

Roedd tri chanlyniad positif o arolygon a wnaed gan oedolion, gofalwyr, plant a phobl ifanc yn ystod y flwyddyn (PAM/24+26+27), ac roedd pob un o'r rhain wedi gwella ar y canlyniadau yn 2017/18. Mae'r adborth positif yn helpu i roi gwybod i ni fod y gwaith rydym yn ei wneud gyda'n cleientiaid yn gweithio a'u bod yn derbyn gofal a chefnogaeth dda gennym.

Rydym hefyd yn blês gyda nifer yr oedolion sydd wedi cwblhau rhaglen ymarfer corff y cynllun NERS (PAM/041) gan i'r cleientiaid hyn gael eu cyfeirio i'r gwasanaeth gan Fwrdd Iechyd Prifysgol Betsi Cadwaladr a Doctoriaid Meddygol oherwydd cyflyrau iechyd eu cleientiaid. Mae'r rhaglen wedi'i dylunio i helpu i wella cyflwr eu hiechyd ac mae'n gadarnhaol gweld bod 85% o'r cleientiaid yn credu bod eu hiechyd yn well ar ôl cwblhau'r cwrs (PAM/042).

Roedd y ddau ddangosydd a oedd yn goch yn erbyn eu targedau yn dod o'r Gwasanaethau Oedolion. Tra bod y perfformiad yn siomedig yn y ddau ddangosydd yma rydym wedi bod yn rheoli'r perfformiad trwy gydol y flwyddyn fel rhan o'r adroddiad Monitro Cerdyn Sgorio.

Mae'r ganran o oedolion a gwblhaodd gyfnod o ail-alluogi ac a oedd ar becyn gofal is 6 mis yn ddiweddarach (PM20a) yn ymwneud â nifer cymharol fach o unigolion a gall y perfformiad godi a gostwng o flwyddyn i flwyddyn oherwydd hyn. Fe wnaed popeth a ellid bod wedi'i wneud ar gyfer ein cleientiaid, a'u cyflyrau iechyd yw'r ystyriaeth bennaf a'r ffactor bwysicaf i ni cyn unrhyw beth arall, ac mae perfformiad y dangosydd hwn yn adlewyrchu natur eu salwch. Fodd bynnag, byddwn yn adolygu'r gwasanaeth ail-alluogi cyfredol ac yn ystyried dulliau o gasglu data sy'n darparu deilliannau a rhesymeg fanylach ar gyfer ymyraethau sy'n parhau i mewn i 2019/20.

Yr ail ddangosydd oedd cyfradd y bobl dros 75 oed a gafodd eu cadw yn yr ysbyty tra'n aros am Ofal Cymdeithasol (PAM/25). Cydnabyddir y bu cyfradd uchel o achosion lle roedd Oedi wrth Drosglwyddo Gofal (DTCO) yn enwedig yn ystod dau chwarter cyntaf y flwyddyn. Disgwyliwyd y byddai'r contract Gofal Cartref newydd sy'n gweithio fesul ardal wedi cael effaith positif ar y ffigyrau, ac fe gafodd ryw effaith, ond nid cymaint ag oeddem yn credu y byddai wedi'i gael. Ar gyfer 2019/20, byddwn yn gweithio gyda'r tri darparwr tuag at sicrhau fod gennym ddigon o gapasiti ail-alluogi i gwrdd â'r galw cynyddol ynghyd â gweithio ar y cyd â'n cydweithwyr ym Mwrdd Iechyd Betsi Cadwaladr i sicrhau proses fwy cadarn o godio data.

Amcan 3: Gweithio gyda'n cymunedau er mwyn sicrhau eu bod yn gallu ymdopi'n effeithiol â newid a datblygiadau tra'n gwarchod ein hamgylchedd naturiol

DATBLYGU A HYRWYDDO

Beth ddwedasom ein bod yn gwneud	Yr hyn rydym wedi'i wneud
Byddem yn gwireddu'n cynllun rheoli cyrchfan drwy ganolbwyntio'n bennaf ar farchnata'r Ynys mewn cydweithrediad ag ymgyrch blynyddol Croeso Cymru - 'Year of the Sea'	Fe wnaethom gefnogi Croeso Cymru gyda'r ymgyrch 'Blwyddyn y Môr' a oedd yn dathlu arfordir eithriadol Cymru, gan wahodd ymwelwyr i ddarganfod profiadau epig newydd o amgylch ein glannau, gyda digwyddiadau arbennig ac atyniadau trwy gydol y flwyddyn.
Byddem yn croesawu 52 o longau mordeithio a dros 32,000 o ymwelwyr i Gaerdybi gan ysgogi'r ymwelwyr i ymweld â chyrchfannau twristiaeth lleol i dderbyn croeso cynhenid Cymreig	Fe wnaethom groesawu 46 o Longau Mordaith i Borthladd Caerdybi dros y flwyddyn, mymryn llai nag a gynlluniwyd gan y bu rhaid i 3 llong ganslo oherwydd y tywydd a bu rhaid i 3 llong arall ganslo oherwydd problemau gyda'r llong. Fe wnaeth y 46 o longau mordaith a wnaeth ddocio arwain at oddeutu 29,000 o ymwelwyr i'r ynys a Gogledd Cymru.
Byddem yn parhau gyda'n bwriad a'n cyflawniad o sicrhau bod dros 70% o'n gwastraff teuluol yn cael ei ailgylchu gan hefyd atal gwastraff aiff i bwrpas tirlenwi	Roedd ein lefelau ailgylchu yn dal i fod uwchlaw disgwyliadau Llywodraeth Cymru lle cafodd 70% o wastraff ei ailgylchu, ei ailddenyddio neu ei gompostio yn ystod y flwyddyn. Byddai'r ffigwr hwn wedi bod yn uwch ar gyfer y flwyddyn ond yn anffodus roedd tân yn safle ailgylchu ein contractwyr ac o ganlyniad collwyd deunyddiau y byddem wedi gallu eu hailgylchu. Rydym yn ffyddiog y bydd y cyfraddau ailgylchu yn uwch yn ystod 2019/20.
Byddem yn buddsoddi £250,000 mewn nifer o brosiectau effeithlonrwydd ynni ar draws stad y Cyngor gan ganolbwyntio ar ein hysgolion / canolfannau hamdden	Buddsoddwyd cyfanswm o £287k ar draws ystâd y Cyngor gyda buddsoddiadau yn amrywio o oleuadau LED yn ein hysgolion i gyflwyno system dosio gemegol yn ein pyllau o fewn ein canolfannau hamdden. Gwnaethom hefyd waith ar bibellau'r ystafell boeler a gwnaethom gomisiynu Re:fit Cymru i'n cynghori ar ble y gellid gwireddu effeithlonrwydd ynni pellach dros y blynyddoedd i ddod.
Byddem yn ogystal yn cwblhau gwaith o ymchwilio i'r meysydd hynny o'r stad ac yn paratoi cynllun ar gyfer y blynyddoedd sydd i ddod lle bydd buddsoddiad pellach yn medru creu mwy o arbedion effeithlonrwydd ynni	
Byddem yn cydlynu'r rhaglen Ynys Ynni i liniaru effeithiau, a gwella'r buddion a geir yn sgil prosiectau ynni mawr.	Eleni gwelwyd Horizon Nuclear Power yn gohirio prosiect Wylfa Newydd ac mae'r gohiriad hwn wedi tynnu sylw at bwysigrwydd y datblygiad i'r ynys, Gogledd Cymru a'r DU. Er gwaethaf hyn, mae nifer o gerrig milltir allweddol wedi'u cyrraedd, yn bennaf trwy Gytundeb Adran 106 ffurfiol a chredwn fod hyn yn diogelu buddiannau'r ynys, heb unrhyw anghydfod neu anghytundebau mawr rhwng Pŵer Niwclear Horizon a'r Cyngor.
Byddem yn sicrhau bod y Cyngor Sir yn dylanwadu ar brosesau DCO a Chynllunio	

<p>Pŵer Niwclear Horizon a'r Grid Cenedlaethol.</p>	<p>Fe wnaethom barhau i ymgysylltu â datblygwyr ynni eraill o bwys trwy'r Rhaglen Ynys Ynni gyda'r bwriad o greu swyddi a chynyddu ffyniant trwy fanteisio i'r eithaf ar nifer o brosiectau trawsnewidiol.</p>
<p>Byddem yn canolbwyntio ar ddatblygu cynlluniau atal llifogydd ym, Mhentraeth, Biwmares a Bodffordd eleni, a gweithio gyda phartneriaid (Dŵr Cymru a Chyfoeth Naturiol Cymru) i ymchwilio i broblemau yn Llangefni a Dwyran. Byddwn yn ymchwilio i opsiynau ar gyfer ceisiadau am gyllid i gynlluniau ym Mhorthaethwy, Llanfairpwll, Caergybi a Fali yn 2019/20 (i bwrpas eu gwarchod i'r dyfodol o effeithiau amgylcheddol amrywiol)</p>	<p>Cychwynnwyd gwaith peirianyddol i leddfu dŵr wyneb ym Miwmares yn ystod y flwyddyn ond bu oedi wrth gwblhau'r cynllun oherwydd fod ein contractwr, Dawnus, wedi mynd i ddwylo'r Gweinyddwyr. Rydym wedi penodi contractwr newydd ers hyn, Alun Griffiths, ac mae'r gwaith wedi cychwyn a chaiff ei gwblhau yn ystod 2019/20.</p> <p>Fe wnaethom gwblhau gwaith amddiffynfa lifogydd yn llwyddiannus ym Modffordd ond ni fu modd i ni gychwyn gwaith yn Pentraeth fel y bwriadwyd, a disgwylir y dylai'r gwaith cychwyn cyn diwedd 2019.</p> <p>Cynhaliwyd sesiwn galw-i-mewn ym Mhorthaethwy i drafod cynlluniau at y dyfodol am amddiffynfeydd llifogydd ac fe wnaed cais am gyllid i Lywodraeth Cymru. Cyflwynwyd achos busnes amlinellol i Lywodraeth Cymru hefyd ar gyfer gwaith yn Llanfairpwll, Y Fali a Llansadwrn.</p>

Amcan 3: Gweithio gyda'n cymunedau er mwyn sicrhau eu bod yn gallu ymdopi'n effeithiol â newid a datblygiadau tra'n gwarchod ein hamgylchedd naturiol

Trawsnewid

Beth ddwedasom ein bod yn gwneud	Yr hyn rydym wedi'i wneud
<p>Byddem yn parhau i gyd-weithio gyda'n cymunedau i gynllunio lle gyda'r bwriad o'i harfogi i gymryd mwy o gyfrifoldeb a pherchnogaeth dros eu cymunedau eu hunain</p>	<p>Mae'r gwaith yn parhau gyda wardiau Twrcelyn, Llifon, Rhosyr, Aethwy a Chanolbarth Môn gyda'r bwriad o sicrhau perchnogaeth dros yr agenda a'r blaenoriaethau lleol. Mae rhai wardiau wedi datblygu ymhellach ar hyd y daith nag eraill ond gobeithiwn trwy gydweithredu y bydd pob un o'r wardiau a amlinellir wedi symud ymlaen ymhellach yn ystod y flwyddyn sydd i ddod.</p>
<p>Byddem yn cyd-weithio gyda Chyngor Tref Biwmares i allanoli rheolaeth o'r Carchar a'r Llys i bwrpas cynnal yr atyniad twristiaeth hanesyddol yn y dref i'r dyfodol</p>	<p>Sefydlwyd cytundeb gyda Chyngor Tref Biwmares yn ystod y flwyddyn i allanoli'r gwaith o reoli'r Llys a'r Carchar. Bydd y cytundeb yn caniatáu i'r atyniadau hanesyddol aros ar agor i'r cyhoedd gan barhau i ddarparu darlun hanesyddol o achosion llys a bywyd yn y carchar ar ddiwedd y 18^{fed} ganrif a thrwy'r 19^{eg} ganrif. Dymunwn yn dda i Gyngor Tref Biwmares at y dyfodol.</p> <p>Yn ystod y flwyddyn rydym hefyd wedi allanoli'r gwaith o redeg Melin Llynonn a'r Tai Crynion i gogydd</p>

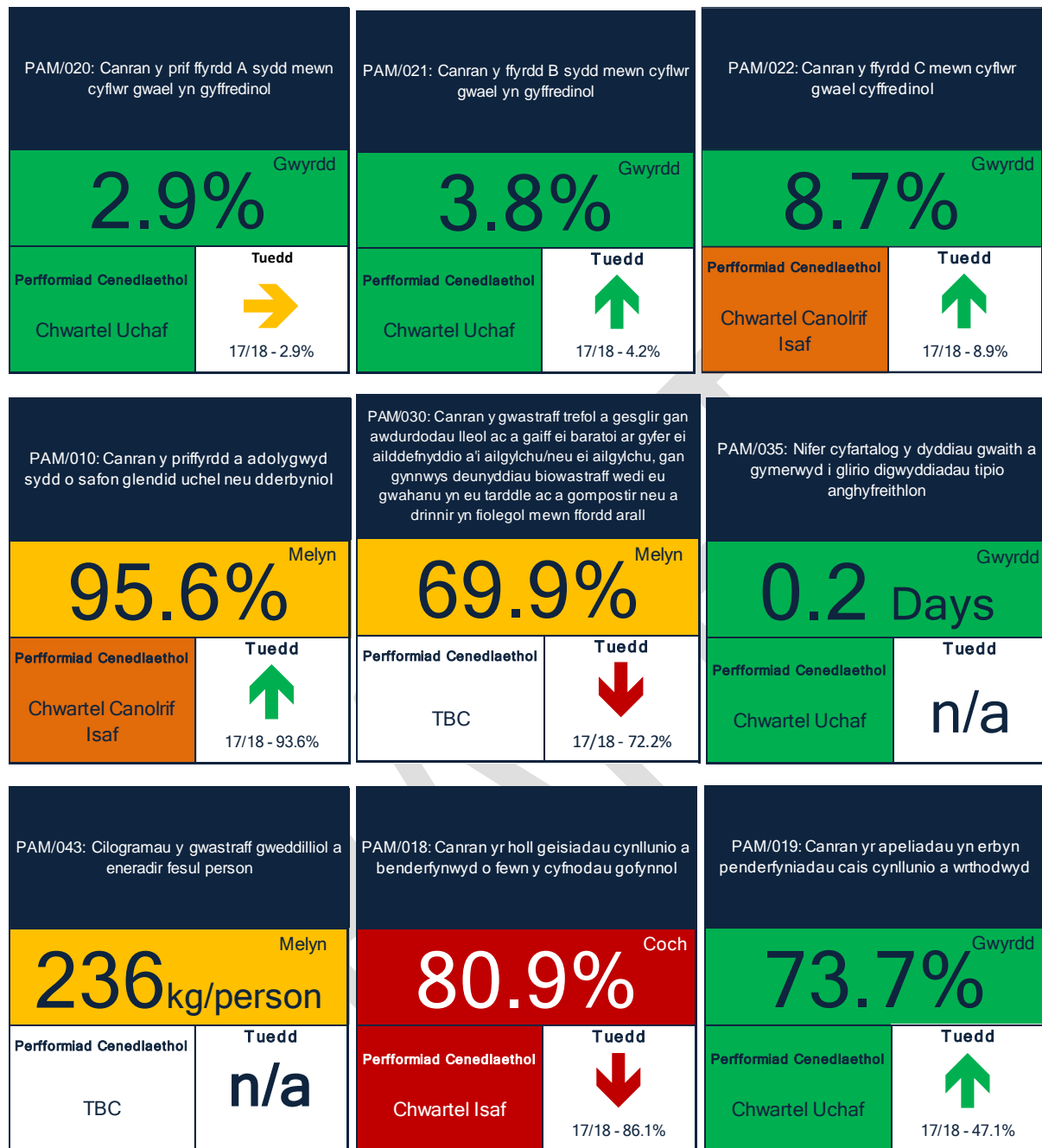
	lleol, Richard Holt a dymunwn yn dda iddo yntau hefyd.
Byddem yn peilota estyniad o'n cynnig Cyswllt Môn allan yn y gymuned mewn llyfrgelloedd i bwrpas hyrwyddo mynediad i wybodaeth, cyngor a chefnogaeth yn fwy eang	Ni wnaeth ein bwriad i dreialu estyniad i'n gwasanaeth Cyswllt Môn i'r llyfrgelloedd cymunedol ddigwydd yn ystod y flwyddyn. Fodd bynnag, rydym wedi prynu'r offer yn barod at y peilot a byddwn yn dechrau treialu hyn yn llyfrgelloedd Porthaethwy ac Amlwch yn 2019. Mae materion technegol wedi ein dal yn ôl, ond rydym wedi goresgyn y rhain bellach.
Byddem yn ail-lunio'n gwefan corfforaethol i'w wneud yn haws i drigolion yr Ynys fedru derbyn / chwilio a chyfleu gwybodaeth angenrheidiol mewn ffordd ystyrlon newydd	Fel rhan o gynllun gweithredu y Strategaeth Iaith Gymraeg, fe wnaeth y Cyngor ymrwymo i raglen dreigl 6 blynedd i ddarparu cefnogaeth ddwys i Wasanaethau'r Cyngor er mwyn cynyddu'r defnydd o'r iaith Gymraeg yn fewnol. Mae pencampwyr iaith yn y gwasanaethau Hamdden a Gwarchod y Cyhoedd wedi hyrwyddo'r defnydd o'r Gymraeg yn frwd yn ystod y flwyddyn. Mae dysgwyr Cymraeg yn y gwasanaethau wedi bod yn gweithio gyda mentoriaid ac wedi mynychu sesiynau 'paned a sgwrs' i wella eu sgiliau iaith Gymraeg.
Byddem yn ysgogi ac yn cefnogi'r gwasanaethau Gwarchod y Cyhoedd a Hamdden i bwrpas cynyddu'r defnydd o Gymraeg ymysg ein gweithlu drwy gydweithio'n ddwys ac yn rhagweithiol ar ymyraethau llwyddiannus	Fe wnaethom ail-ddylunio ein gwefan yn llwyddiannus ac mae golwg newydd, ffres iddi erbyn hyn a gefnogir gan bob math o lwyfannau o Gyfrifiaduron Personol i ffonau symudol. Bydd hyn yn galluogi pob defnyddiwr i gael y profiad gorau posib waeth pa ddyfais mae arni, a bydd hefyd yn ein galluogi ni i weithredu ein strategaeth ddigidol ac yn ei dro yn gymorth i ni leihau costau.

Ar gyfer yr amcan hwn o dan y Ddeddf Llesiant Cenedlaethau'r Dyfodol credwn ein bod ar hyn o bryd yn 'Gwneud Newidiadau Syml' gyda'r gwaith a wnaed eisoes yn ystod y flwyddyn. Credwn hyn am ein bod yn ymgymryd â gwaith yn yr amcan hwn sy'n gymharol hawdd i'w gyflawni ac mae nifer o'r newidiadau wedi cael eu profi'n llwyddiannus eisoes gan sefydliadau eraill tebyg i ni'n hunain.

Er enghraifft, rydym wedi gweithio'n ddiflino i gydweithio ac allanoli rhai o'n hasedau treftadaeth i ddyn busnes / cyngor tref lleol, rydym wedi cyflawni'r hyn a allwn o safbwynt Credyd Cynhwysol gan hefyd ddeall y rhwystredigaethau cenedlaethol ehangach, ac rydym wedi bod yn rhagweithiol yn ein gwaith gyda digartrefedd trwy weithio gyda datblygwyr a sicrhau llais i bob grŵp sy'n cael ei dangynrychioli.

Mae ein strategaeth iaith a'n ffrydiau gwaith cysylltiedig hefyd yn parhau i ddwyn ffrwyth gyda mwy o Gymraeg yn cael ei siarad yn y gwasanaethau wedi'u targedu.

Dangosyddion Perfformiad a Dadansoddiad



Yn debyg i'r 2 amcan cyntaf, mae'r dangosyddion perfformiad sy'n gysylltiedig â'r amcan wedi perfformio'n dda yn erbyn y targedau. Roedd 78% o'r dangosyddion uwchlaw'r targed am y flwyddyn, roedd 11% o fewn 5% o'r targed ac roedd y 11% yn weddill yn goch yn erbyn y targed.

Rydym yn hapus i adrodd bod ein ffyrdd A, B, a C (PAM/021+022+023) unwaith eto wedi cwrrd â'r targedau ar gyfer y flwyddyn. Mae perfformiad y ffyrdd A a B yn arbennig yn ein rhol yn y chwartzel uchaf yn genedlaethol tra bod ein ffyrdd C wedi gwella ers 2017/18 ond yn parhau yn y canolrif chwartzel is.

Er nad oedd ein dangosydd ailgylchu, aildddefnyddio a chompostio (PAM/030) wedi hitio'r union un lefelau ailgylchu ag yn 2017/18, rydym dal i fod flynyddoedd ar y blaen i darged Llywodraeth Cymru

o ailgylchu 70% o wastraff erbyn 2025. Roedd y rheswm am beidio cyflawni'r 72% a gyflawnwyd yn 2017/18 oherwydd amgylchiadau tu hwnt i'n rheolaeth ar ôl i dân dorri allan yn ffatri ein darparwr allanol, a olygodd nad oedd peth o'n gwastraff ar gael i'w ailgylchu.

Un dangosydd na gyrhaeddodd ei darged am y flwyddyn oedd y ganran o geisiadau cynllunio a gafodd eu penderfynu o fewn 8 wythnos (PAM/018). Cafodd y dangosydd hwn a chamau lliniaru i gywiro'r perfformiad eu monitro yn y cerdyn sgorio chwarterol yn ystod y flwyddyn. Y prif resymau am y perfformiad hwn oedd salwch tymor hir yn ystod cyfran sylweddol o'r flwyddyn ac effaith paratoi system gynllunio electronig newydd. Mae proses newydd nawr mewn lle a rydym yn rhagweld ddylai arwain at well perfformiad yn 2019/20.

DRAFT

Perfformiad Ariannol 2018/19

Y Gyllideb Refeniw

Cyn dechrau pob blwyddyn ariannol, mae gofyn i'r Cyngor osod cyllideb ar gyfer ei wariant dydd i ddydd. Gelwir y gyllideb hon y Gyllideb Refeniw a dyma'r swm o arian y mae'r Cyngor ei angen i ddarparu ei wasanaethau yn ystod y flwyddyn, gan gymryd i ystyriaeth grantiau mae'n eu derbyn gan y Llywodraeth.

Yn ystod 2018/19, gosodwyd cyllideb refeniw y Cyngor ar £130.9 miliwn (£126.2m yn 2017/18).

Mae'r Cyngor yn rheoli ei gyllidebau ac yn mesur ei berfformiad ariannol trwy gyfrif rheoli, mae hyn yn caniatáu i ni dracio gwariant yn erbyn gweithgareddau a gynlluniwyd dros y flwyddyn.

Yn 2018/19, fe wnaeth y Cyfrif Refeniw wario £131.5 miliwn, sef gorwariant o £633 mil yn erbyn y gwariant a gynlluniwyd o £130.9 miliwn. Yn ystod yr un cyfnod, trwy drawsnewid gwasanaethau a ffyrdd gwell o weithio, fe wnaeth y cyngor gynhyrchu gwerth £2.1 miliwn o arbedion. Roedd effaith y gorwariant yn golygu bod y Cyngor wedi lleihau ei Gronfeydd wrth gefn Cyffredinol o £633 mil.

Mae'r tabl isod yn adlewyrchu'r gyllideb derfynol ar gyfer 2018/19 a'r incwm a gwariant gwirioneddol yn ei herbyn:

Gwasanaethau	Cyllideb Blynyddol £'000	Alldro £'000	Amrywiant £'000
Dysgu Gydol Oes	48,959	49,183	224
Gwasanathau Oedolion	24,921	26,094	1,173
Gwasanaethau Plant ac Theuluoedd	8,729	10,565	1,836
Tai	1,091	802	(289)
Priffyrdd, Gwastraff ac Eiddo	14,884	14,690	(194)
Rheoleiddio	3,820	3,646	(174)
Trawsnewid	4,431	4,322	(109)
Adnoddau	2,840	2,886	46
Busnes y Cyngor a Cyllid Corfforaethol	21,225	19,345	(1,880)
Cyfanswm Cronfa'r Cyngor	130,900	131,533	633

Gwariant Cyfalaf

Mae'r rhaglen gyfalaf yn cefnogi amcan ehangach y Cyngor i ddarparu gwasanaethau ac i gefnogi twf economaidd. Mae gwariant cyfalaf fel arfer yn cael ei weld fel gwariant "unwaith ac am byth" ac mae'n arwain at adeiladu neu wella ein hasedau, er enghraifft ein eiddo.

Yn 2018/19, fe wnaeth y Cyngor gymeradwyo Rhaglen Gyfalaf o £37.017 miliwn ar gyfer gwasanaethau heblaw tai, ac fe gymeradwyodd Raglen Gyfalaf o £12.417m ar gyfer y CRT (Cyfrif Refeniw Tai). Yn ychwanegol, cafodd ymrwymadau cyfalaf gwerth £9.348m eu dwyn ymlaen o 2017/18.

Yn ystod y flwyddyn ariannol, ychwanegwyd gwerth £5.058 miliwn yn rhagor o Gynlluniau i'r rhaglen, gyda'r rhain yn cael eu hariannu'n bennaf gan Grantiau Cyfalaf ychwanegol, a chafodd cyllidebau eu diwygio gan arwain at ostyngiad o £0.959 miliwn. Daw hyn â'r gyllideb gyfalaf ar gyfer 2018/19 i £62.881 miliwn.

Llwyddodd y rhaglen i sicrhau cyfradd gyflawni o 48.78% a disgwylir y bydd y cynlluniau sy'n weddill yn cael eu cyflawni dros yr ychydig flynyddoedd nesaf. Fodd bynnag, mae un cynllun sef 'y Briffordd newydd i Wylfa Newydd' wedi ei ohirio am y tro, a bydd un cynllun sef 'Gofal Ychwanegol yn Seiriol' nawr yn cael ei ariannu trwy ffynhonnell ariannu arall.

Arweiniodd hyn at gyfanswm gwariant o £30.678 miliwn, ychwanegwyd £19.307 miliwn i werth asedau. Mae'r gweddill naill ai'n cefnogi asedau nad ydynt ym mherchnogaeth uniongyrchol y Cyngor (£1.954 miliwn) neu ni wnaethant gynyddu'r gwerth i'r asedau cyfalaf (£9.417 miliwn).

Casgliad

Mae'n bleser gan Gyngor Sir Ynys Môn gyflwyno ein Hadroddiad Perfformiad Blynyddol am 2018/19 i'n cymuned. Mae'r Cyngor yn parhau'n ymroddedig i ddarparu gwasanaeth o ansawdd sy'n cael ei werthfawrogi ar draws yr ynys ac i wneud ein gorau glas i gynnal neu wella ein perfformiad er mwyn sicrhau bod ein trigolion ac ymwelwyr fel ei gilydd yn derbyn y gwasanaethau gorau posib.

Ar y cyfan, mae ein perfformiad ar gyfer 2018/19 wedi bod yn dda iawn, yn enwedig mewn cyfnod lle torrwyd £2.5m pellach oddi ar y gyllideb. Mae'n galonogol ein bod yn parhau i wella ein gwasanaethau drwy'r Cyngor cyfan, fel y gwelir trwy'r adroddiad, a'n bod wedi llwyddo i gwblhau gwaith pwysig yn ystod y flwyddyn.

Mae'r newyddion diweddar ynglŷn â gohirio datblygiad Wylfa Newydd wedi amlygu pwysigrwydd y datblygiad. Er gwaethaf y newyddion yma, rydym yn parhau i weithio er budd Ynys Môn mewn perthynas â'r broses gynllunio ac rydym wedi cyflwyno tystiolaeth er mwyn gwarchod buddiannau'r ynys ac mae'r cytundeb adran 106 yn destament i'n hymdrechion i liniaru'r effeithiau.

Gan edrych ymlaen i 2019/20, mae'r Rhaglen Ynys Ynni yn dal i fod yn flaenoriaeth er mwyn sicrhau'r buddion mwyaf posib o brosiectau mawr arfaethedig, ynghyd â dylanwadu ar y Papur Gwyn Ynni drafft fel 'map llwybr' i ddarparu datblygiad niwclear newydd yn Wylfa.

Byddwn yn drafftio, yn ymgynghori ynghylch, ac yn mabwysiadu Cynllun Adfywio Economaidd Gogledd Ynys Môn er mwyn gwella ffyniant Amlwch a Gogledd Ynys Môn ac yn sicrhau cyllid i weithredu'r cynllun, mae £495k wedi'i sicrhau eisoes diolch i'r NDA.

Byddwn yn parhau i weithredu ein strategaeth i ddatblygu'r Gymraeg o fewn ein hysgolion gan hefyd ysgogi a chefnogi ein staff yn y gwasanaethau Hamdden, Tai a Gwarchod y Cyhoedd i gynyddu'r defnydd o'r iaith Gymraeg. Byddwn hefyd yn cynorthwyo 20 o fusnesau lleol i gynyddu'r defnydd o'r Gymraeg trwy ein prosiect Arfor.

Byddwn yn archwilio'r opsiynau sydd ar gael i ni ar gyfer moderneiddio ysgolion yn nalgylchoedd Llangefni, Seiriol ac Amlwch ac wedi hynny yn ymgynghori ar y ffordd orau ymlaen.

Yn y Gwasanaethau Plant byddwn yn parhau i ganolbwyntio ar gefnogi diogelwch a llesiant plant ac mae gennym gynlluniau uchelgeisiol i ddatblygu 3 o gartrefi grŵp bach ar Ynys Môn – Cartrefi Clyd Môn yn 2019/20. Bydd hyn yn caniatáu i ni gefnogi plant sydd ag anghenion uchel o fewn eu hardal leol ac nid mewn lleoliadau all-sirol, costus.

Mae'r Gwasanaethau Oedolion yn anelu i ganolbwyntio ar fodel o gefnogaeth ddydd i unigolion gydag Anabledd Dysgu mewn ffordd sy'n cwrdd â'u nodau ac sy'n eu cefnogi i ddod yn eu blaenau. Mewn partneriaeth â'n partneriaid iechyd a thrydydd sector, rydym hefyd yn bwriadu sefydlu Timau Adnoddau Cymunedol o fewn 3 ardal yn Ynys Môn er mwyn darparu'r gefnogaeth orau i bobl allu aros yn annibynnol, a chaiff hyn ei gyflawni gan dimau integredig.

Byddwn hefyd yn darparu cyfleoedd i bobl weithio efo ni trwy weithio mewn partneriaeth â Medrwn Môn a wardiau Twrcelyn, Llifon, Rhosyr, Aethwy a Chanolbarth Môn ynglŷn â chynllunio lle, gyda'r nod o'u galluogi i gymryd mwy o gyfrifoldeb a pherchnogaeth am eu cymunedau eu hunain.

Bydd angen gwireddu'r uchod i gyd ar adeg pan ragwelir y bydd angen toriadau cyllidebol pellach. Bydd yr her hon yn cael ei chyflawni'n uniongyrchol trwy ein proses gosod cyllideb flynyddol.

Am fwy o wybodaeth, gweler ein Dogfen Gyflawni Flynyddol ar gyfer 2019/20 yn:

www.anglesey.gov.uk/councilplan

Gwybodaeth Bellach

Am ragor o wybodaeth ar unrhyw elfen o'r ddogfen hon neu os oes gennych sylwadau, cysylltwch â:

Adnoddau Dynol a Thrawsnewid

Cyngor Sir Ynys Môn

Swyddfeydd y Cyngor

Llangefni, Ynys Môn

LL77 7TW

Ffôn - 01248 752111

E-bost:–

CarysEdwards@ynysmon.gov.uk

GethinMorgan@ynysmon.gov.uk

Mae'r ddogfen hon ar gael yn Saesneg a gall fod ar gael ar ddisg neu mewn Braille. Mae hefyd ar gael ar wefan y Cyngor ynghyd â Chynllun y Cyngor ar gyfer 2017-22:

<http://www.anglesey.gov.uk/councilplan>

Mae gwybodaeth bellach ar gael hefyd fel a ganlyn: polisiau, cynlluniau a strategaethau a gyhoeddwyd gan y Cyngor, a gellir eu gweld yn: www.anglesey.gov.uk

Mae adroddiadau Archwilio ac Arolygon a gynhyrchwyd gan Rheoleiddwyr y Cyngor ar gael o'u gwefannau unigol, fel a ganlyn:

- Swyddfa Archwilio Cymru: www.sac.cymru
- Arolygiaeth Gofal Cymru: <https://arolygiaethgofal.cymru>
- Estyn: www.estyn.cymru

Os nad oes gennych fynediad i'r rhyngwyd, neu os hoffech gael gafael ar ddogfen nad yw wedi ei rhestru uchod, cysylltwch â'r Cyngor trwy'r manylion cyswllt a welir ar frig y dudalen os gwelwch yn dda.